

# Groenplan

## De Zuidlanden



## Voorwoord

---

Voor u ligt het 'Groenplan De Zuidlanden 2020', dat is opgesteld naar aanleiding van de groenmotie uit oktober 2018. In de motie draagt de Raad van de Gemeente Leeuwarden het College op om met een inrichting en het beoogde gebruik van de groene zones in het gebied te komen, en indien mogelijk een passende aansluiting te vinden met de nog te ontwikkelen wijk Middelsee. Daarbij is ook aangegeven om buurtbewoners, wijkpanel, betrokken organisaties en (potentiële) gebruikers van het gebied vroegtijdig te betrekken.

In diezelfde motie is ook opgenomen dat bij het ontwikkelen van een stedenbouwkundig plan voor de buurtschappen Unia en De Hem niet alleen het buurtschap, maar ook de ruime omgeving te beschouwen. Op deze manier moet er een samenhangend weefsel ontstaan tussen de rode, groene, blauwe en grijze functies die De Zuidlanden rijk is.

Ook worden de mogelijkheden om bij te dragen aan een klimaatbestendige wijk benut, waarbij het vele water bijdraagt aan het bufferen bij de toename van fikse buien met wateroverlast, en het groen een belangrijke rol vervult in het verminderen van de effecten van de toenemende problematiek van hittestress.

Het groen in en rondom die toekomstige buurtschappen maakt derhalve geen deel uit van dit groenplan, maar krijgt een uitwerking in die respectievelijke stedenbouwkundige plannen en de uitwerkingen daarvan in inrichtingsplannen. Voor het buurtschap Unia heeft u dat inmiddels al gedaan en ligt er een vastgesteld stedenbouwkundig plan incl. omringend groen.

Naast de diverse interne deskundigheid én een diversiteit aan ideeën en wensen van vele belanghebbenden is ook advies ingewonnen bij het ecologisch adviesbureau Altenburg & Wymenga.

Met al deze informatie is dit Groenplan tot stand gekomen waarmee ik hoop en verwacht dat groen een belangrijke(r) plek krijgt in De Zuidlanden en zowel een verbindende, ecologische en aantrekkelijke gebruiksfunctie kan gaan krijgen.

Hein de Haan  
(Project)wethouder De Zuidlanden  
September 2020



# Inhoud

---

Voorwoord	3
Inhoud	5
1 Inleiding	7
2 Planconcept: ketting en parels	9
2.1 Groenstructuur	9
2.2 Groen-blauwe lijnen	9
2.3 Groengebieden	11
3 Totstandkoming	13
4 Groenplan	15
4.1 Groenbeleidsplan 2016	15
4.2 Ecologische verbindingen	15
4.3 De groengebieden	15
4.4 De terp van Techum	17
4.5 Het Techumerfjild	19
4.6 Omgeving ijsbaan	21
4.7 De Trijehoeke	21
4.8 Polder De Houn	23
4.9 Omgeving Unia en De Hem	25
4.10 Agrarisch landschap derden	25
5 Financiën	27
6 Planning	29
7 Bijlagen	31
7.1 Kanskaart 2019	33
7.2 Ecologisch advies	67



# 1 Inleiding

De groene ruimtes tussen de buurtschappen van De Zuidlanden bepalen voor een groot deel het karakter van het nieuwe woongebied van Leeuwarden. Het gaat om de afmetingen van de groene ruimte die er voor zorgen dat de buurtschappen als een soort zelfstandige 'buorren' ervaren worden. Veel sloten zijn blijven liggen en zijn een herinnering aan het weidegebied dat hier voor de bouw was. De weitjes met sloten kunnen verpacht worden en op die manier in stand blijven en de herinnering levend houden. Maar groen is niet een statisch gegeven maar groeit, bloeit en verandert. Het groen kan bijvoorbeeld op een natuurlijke manier beheerd worden waardoor natuurwaarden tot ontwikkeling kunnen komen. Het groen kan ook functies krijgen die nu en in de toekomst voor bewoners, passanten en andere groepen van belang zijn.

Het in 2016 vastgestelde Groenbeleidsplan van de Gemeente Leeuwarden geeft richting aan de keuzes die op gemeentelijk niveau voor het groen gemaakt worden. Het Groenbeleidsplan doet geen uitspraken over De Zuidlanden. Dit document geeft richting aan de keuzes voor het groen tussen de buurtschappen in het oostelijk deel van De Zuidlanden.

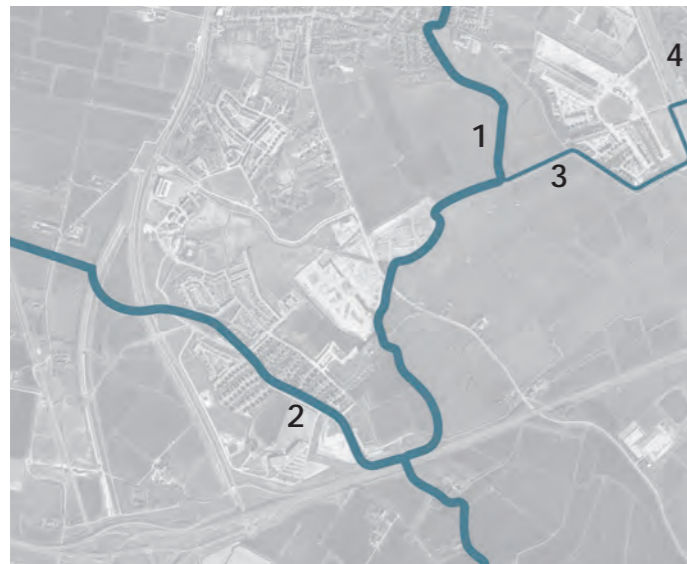
Het document biedt geen uitgewerkt en gedetailleerd ontwerp voor de invulling voor die groengebieden. Er is juist gekozen om ruimte te bieden voor wensen en ideeën die bewoners en anderen in de toekomst kunnen hebben. Bewoners kunnen als groep een bewonersinitiatief voorleggen en starten, maar ook andere partijen kunnen actief worden binnen de wijk De Zuidlanden. In het document worden partijen genoemd die op dit moment geïnteresseerd zijn om een bijdrage te leveren aan de groene omgeving in de wijk. Dit sluit echter toekomstige andere partijen uiteraard niet uit. Voor bewonersinitiatieven geldt overigens dat daarvoor 100% van de financiering vanuit die initiatieven gezorgd moet worden.



Voorblad van het Beleidsplan Groen dat in 2016 is vastgesteld



De historische routes en dijken zijn noord-zuid gericht. De linker lijn op de afbeelding is de Breedyk (1), die de scheiding vormt tussen de voormalige Middelsee en de oeverwallen met de terpdorpen zoals Goutum en Wirdum. De Breedyk wordt op een paar plekken onderbroken: bij de kruising met de Overijsselse laan en de spoorlijn (de stippellijnen bij 2 en 3). In het midden de Wergeasterdyk (4), de historische weg van Goutum naar Wergea die het karakter van een laan heeft in het gebied van De Zuidlanden. Rechtsboven op de afbeelding de Hounsdyk (5), een smalle dijk met hier en daar een beplantingselement.



De historische waterlopen zijn de Wirdumerfeart (1) en het Alddjip (2). Deze waterwegen speelden een belangrijke rol in het transport. De meeste plaatsen waren al eeuwen via het water bereikbaar. Pas in de laatste eeuw werden wegen belangrijker. De historische waterlopen zijn en worden in de plannen opgenomen als waardevolle elementen. Een nieuwe waterverbinding is (3) gegraven die de Wirdumerfeart via Wiarda verbindt met de Tearnzer Wielen (4) aan de rand van Zuiderburen



De meer recente wegen zijn de Overijsselse laan (1). De laan ligt in het noorden op het tracee van de voormalige snelweg A32 (2) en in het zuiden volgt de weg een nieuw tracé (3). Het is een weg met gescheiden rijbanen met een brede middenberm met veel bomen van verschillende soorten. De Nije Daam (4) verbindt Techum en straks Unia met de Overijsselse laan. De Nije Daam ligt voor een groot deel parallel aan het Alddjip en vormt met de brede bermen een belangrijke blauwgroene zone. De Sudertrimsdielyk (5) verbindt Goutum-Súd, De Klamp en straks De Hem met de Overijsselse laan. De weg heeft brede tot zeer brede bermen met verspreide bomen, natuurlijk beheerd grasland en opgaand een bosstrook (6) die aansluit bij de bosstroken rond het crematorium en langs de Wergeasterdyk.

## 2 Planconcept: ketting en parels

In de structuurvisie uit 2011 wordt de groenstructuur als contramal beschreven. Met dit groenplan wordt die groenstructuur meer nadrukkelijk voor het voetlicht gebracht. De groenstructuur wordt gezien als drager voor het gebied waarin ruimtelijke kwaliteit, ecologische waarde en recreatie voor bewoners en bezoekers van De Zuidlanden samengaan.

### 2.1 Groenstructuur

Om deze functies in een groenstructuur ook concreet een plek te geven is een parkconcept voorgesteld waarbij Middelsee, de buurtschappen en Goutum aan elkaar verbonden worden. Dat parkconcept is verbeeld in de vorm van een 'parelketting', waarbij groene lijnen de ketting vormen die groene gebieden als zogenaamde 'parels' aan elkaar rijgen. Voor de oostkant van De Zuidlanden zijn de structuurlijnen er al. Voor de westkant (Middelsee) zijn de groene lijnen in fase 1 vastgelegd en voor fase 2 nog in ontwikkeling. Met 'parels' wordt gedeeld op verblijfsplekken langs de ketting waar verschillende kwaliteiten te beleven zijn. Dat verschilt van natuur, speeltuinen/objecten en kunst tot sport, cultuurhistorie en vergezichten.

### 2.2 Groen-blauwe lijnen

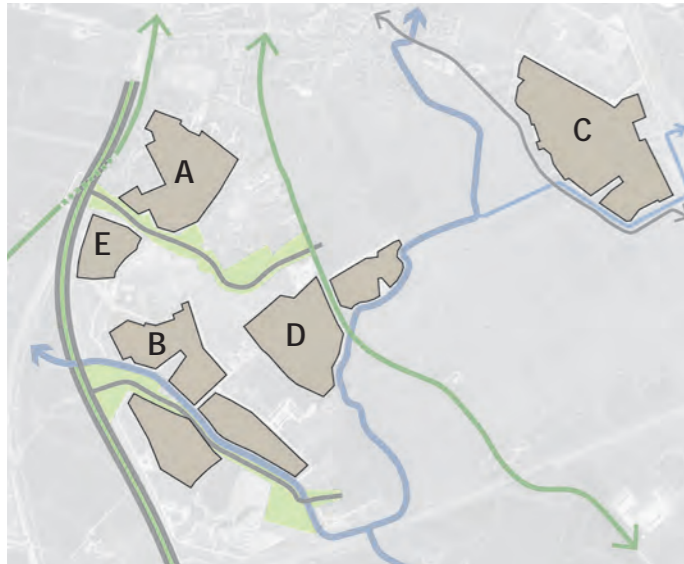
De aanwezige wegen en waterlopen laten nog veel zien van de landschappelijke geschiedenis. De Middelsee vormde dit landschap. Het ruige landschap is door de mens aangepast naar een polderlandschap, waar niet het water maar de boer regeert. Door de stroming van de Middelsee zien we rond de oevers verschillende grondsoorten. Ook boven de grond zijn er nog oude sporen te vinden zoals terpen en bijvoorbeeld de oude zeearm het Alddjip. Het inpolderen heeft zichtbaar het meeste invloed op het gebied gehad. Een stelsel van dijken en sloten zijn nadrukkelijk aanwezig.

In de tekeningen op de linker pagina worden de belangrijkste groen-blauwe lijnen afgebeeld en kort beschreven.

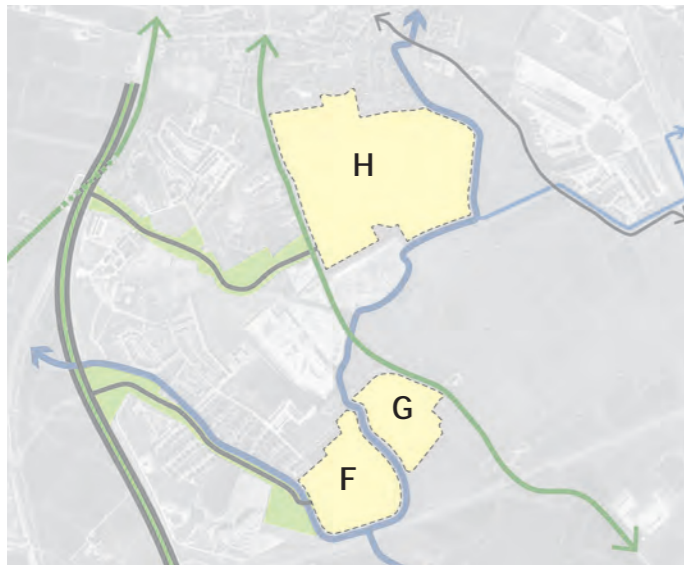
In de tekening hieronder wordt de 'parelketting' verbeeld. Het laat zien dat de groenstructuur op de lange termijn een samenhangend geheel zal vormen.



De vogelvluchtafbeelding hierboven verbeeldt het in wording zijnde parkconcept voor het gehele Zuidlandengebied. De groene lijnen vormen de 'ketting' waaraan de groengebieden als 'parels' aan geregen zijn.



De buurtschappen en een bebouwingscluster zijn op deze afbeelding in grijs weergegeven. De buurtschappen zijn Goutum-Súd (A) en Techum (B). Deze buurtschappen zijn bijna afgebouwd. De buurtschappen Wiarda (C) en De Klamp (D) zijn volop in aanleg. Tussen de Overijsselselaan en de terp is een bebouwingscluster (E) met supermakert, appartementen en rijwoningen.



Voor het buurtschap Unia fase 1 (F) is het stedenbouwkundig plan gemaakt. Voor Unia fase 2 (G) moet de planvoorbereiding nog beginnen. Voor het buurtschap De Hem (H) is het planproces in volle gang.



De groengebieden zijn op de afbeelding hiernaast afgebeeld. Aan de westzijde liggen de terp van Techum (I), de ijsbaan en omgeving (J), het Techumerfjild (K) tussen Techum en De Klamp, de Trijehoeke (L) en de voormalige terp bij van de Valk (M). Aan de oostzijde ligt de polder De Houn (N).

### 2.3 Groengebieden

Met de 'parels' worden de groene gebieden tussen de buurtschappen bedoeld. Op de kaarten op de linker pagina zijn de verschillende parels afgebeeld en hun positie ten opzichte van de buurtschappen en de 'ketting'; de groen-blauwe lijnen.

De groengebieden zijn van verschillende grootte die varieert van anderhalf hectare tot zeveneneenhalf hectare. Het zijn gebieden die zich lenen voor verschillende functies.

In het kort worden de gebieden in deze paragraaf benoemd. In hoofdstuk 4 wordt verder ingegaan op de voorgestelde ontwikkelingsrichtingen voor deze gebieden.

Het gebied rondom het buurtschap Unia is verwerkt in het stedenbouwkundig plan Unia. Met uitzondering van de Trijehoeke, die mee genomen wordt in het Groenplan voor de resterende groene tussengebieden. Het buurtschap De Hem, inclusief omgeving maakt integraal onderdeel uit van het stedenbouwkundig plan voor dat buurtschap. De functies rood (bebouwing), blauw (water) en groen (landschap) worden tot een samenhangend geheel ontworpen.

Tussen het toekomstige buurtschap De Hem en het buurtschap Wiarda ligt het weidevogelpoldertje langs de Hounsdyk. Hiervoor is een beheerplan opgesteld. Voorop staat het creëren van gunstige omstandigheden voor weidevogels door een toegesneden waterbeheer en de begrazing door jong rundvee.

De terp van Techum, de Trijehoeke, de ijsbaan en omgeving en het gebied tussen Techum en De Klamp krijgen door middel van het groenplan een functie en er wordt een aanzet gedaan tot de inrichting van deze gebieden.

De terp in het zuiden van het gebied, welke naast het Hotel van der Valk ligt, is voor de helft in eigendom van het hotel. De andere helft wordt door de Gemeente Leeuwarden verpacht aan Hotel van der Valk. Op dit gebied wordt in dit document niet ingegaan.



### 3 Totstandkoming

Het groenplan is in overleg met verschillende belanghebbende partijen en de bewoners van de wijk De Zuidlanden opgesteld. Gesprekken zijn gevoerd met Stichting Wijkpanel de Zuidlanden, Dorpsbelang Goutum, Stadstuin Techum, Stichting Groene Voeten, diverse medewerkers van De Gemeente Leeuwarden, Wetterskip Fryslân en Claudy Jongstra.

De bewoners zijn betrokken bij de totstandkoming door middel van een inloopavond. Tijdens deze inloopavond kregen de bewoners de gelegenheid om wensen en behoeften te delen met medewerkers van de Gemeente Leeuwarden. De uitkomsten van deze avond zijn samen met de uitkomsten van de gesprekken met diverse partijen (intern en extern) verwerkt in de kanskaarten.

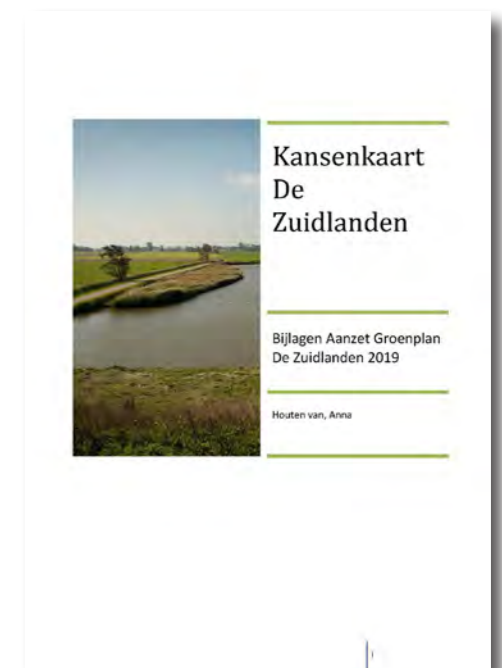
In juli 2019 is er een schriftelijke terugkoppeling gedaan, bewoners ontvingen een nieuwsbriefspecial waarin de vorderingen van het groenplan zijn aangegeven.

De kanskaarten laten zien dat het gebied is ingedeeld in 'functies', 'stadslandbouw' in het noorden en een 'natuurlijk parklandschap' in het zuiden. Binnen deze thema's kunnen wensen van bewoners en partijen mogelijk een plek vinden.

De gemeente Leeuwarden stimuleert en staat open voor bewonersinitiatieven in het groen. In de voorbereiding zijn veel ideeën voor bijgekomen.

In het Groenplan staat aangegeven waar bewonersinitiatieven goed passen en het groen een meerwaarde kunnen geven. Voor meer informatie over het indienen van bewonersinitiatieven is er een pagina op de website van de gemeente:

"<https://www.leeuwarden.nl/nl/bewonersinitiatieven-0>".



De Kanskaart is als bijlage toegevoegd



## 4 Groenplan

In de inleiding werd aangegeven dat het Groenbeleidsplan uit 2016 voor het hele gemeentelijk grondgebied voor De Zuidlanden niet is uitgewerkt. Dit Groenplan sluit wel aan op de uitgangspunten uit het Groenbeleidsplan.

### 4.1 Groenbeleidsplan 2016

Het Groenbeleidsplan gaat uit van drie pijlers:

1. *We spelen waar mogelijk in op initiatieven uit de Mienskip. We staan open voor ideeën en inzet van bewoners en bevorderen dat deze ook worden gerealiseerd. Het principe hierbij is: Ja, tenzij.*
2. *We zetten in op het versterken van het netwerk van groene verbindingen tussen stad, dorpen en landschap. Hierbij richten we ons niet alleen op de fysieke, maar ook op de natuurlijke verbindingen. Het doel is de kwaliteit van de leefomgeving te bevorderen. Het accent leggen we op de verbinding tussen water en groen.*
3. *Een belangrijke derde pijler is, hoe wij ons groen de komende jaren gaan beheren. De financiële middelen zijn beperkter dan voorheen en dat vraagt om creativiteit. Uitgangspunt is dat de kwaliteit van het beheer goed blijft. Voor de buitenwijken en daarmee De Zuidlanden geldt dat natuurlijk beheer het uitgangspunt zal zijn.*

Naast deze pijlers uit 2016 zijn de problemen die het klimaatvraagstuk met zich mee brengen ook voor het groenplan relevant. Groen en water kunnen een belangrijke rol vervullen bij de problemen met toekomstige wateroverlast en hittestress. Het Groenplan bestaat uit het samenspel van de groen-blauwe lijnen en de groengebieden. De groenblauwe lijnen worden in de kaart op de linker pagina benoemd. Zij vormen als het ware een natuurlijk netwerk van water, oevers, bermen, bloemrijk grasland, bomen en bosplantsoen.

### 4.2 Ecologische verbindingen

Het benutten van kansen om de ecologische

waarde van dit blauw-groene netwerk en die van de groengebieden te verhogen is een belangrijk uitgangspunt in het Groenplan. Dat kan op het moment dat er inrichtingsmaatregelen worden uitgevoerd of in de beheerfase. In opdracht van de Gemeente Leeuwarden heeft bureau Altenburg en Wymenga een advies uitgebracht over de wijze waarop de diverse al aanwezige verbindingen tussen de Zuidlanden met het omliggende gebied dusdanig versterkt kunnen worden dat ze voor diverse flora en fauna een grotere ecologische verbindingswaarde krijgen. Daarnaast is er ook een advies uitgebracht voor het gebied tussen Techum en De Klamp (het Techumerfjild) met voorstellen voor het vergroten van de biodiversiteit en het vergroten van de mogelijkheden voor waterberging. In paragraaf 4.3 staat het Techumerfjild beschreven.

Bij de uitwerking van een meer gedetailleerd plan voor zowel het Techumerfjild als voor de versterking van de ecologische waarde van de diverse verbindingen biedt het advies van A&W voldoende praktische handvatten om tot een uitvoerbaar plan te komen. Het advies van A&W is als bijlage bij dit groenplan opgenomen.

### 4.3 De groengebieden

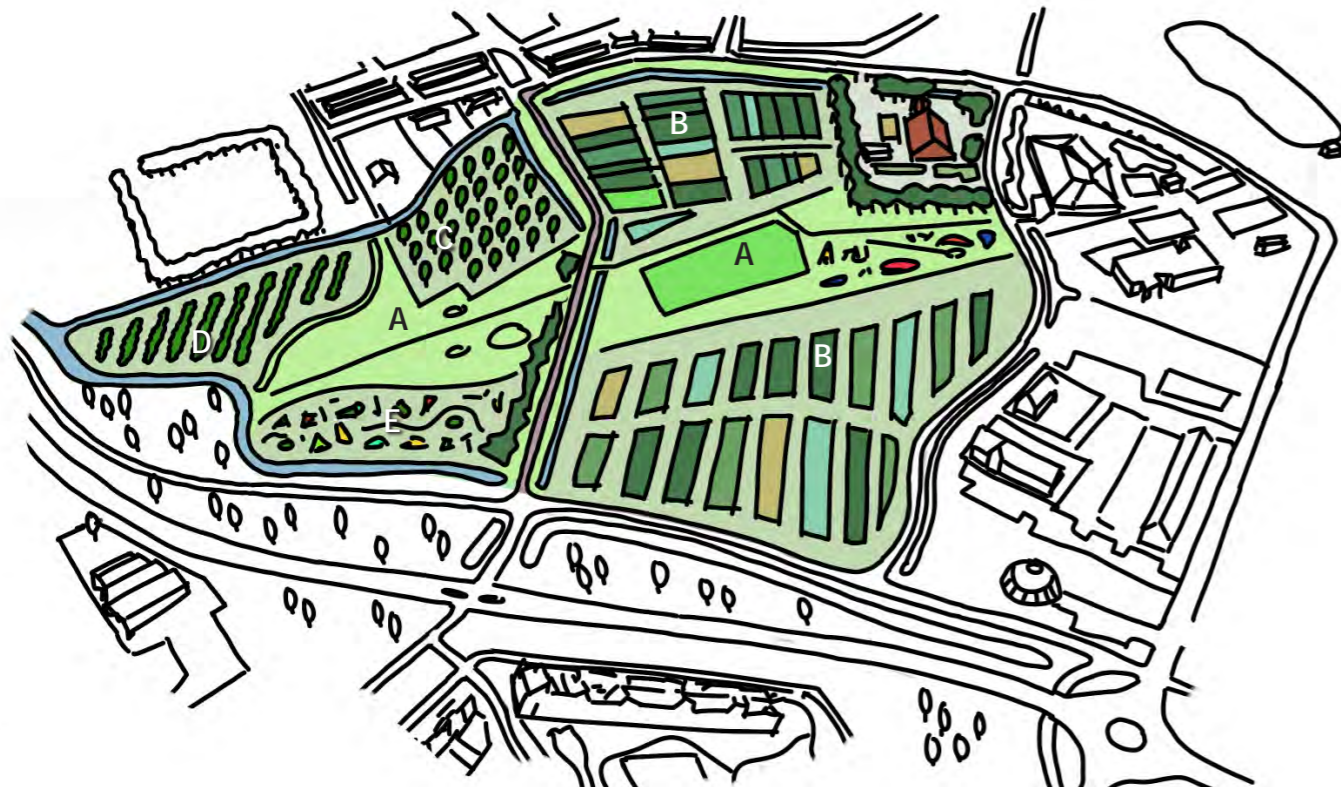
Op de groengebieden wordt verder ingegaan. De volgende groengebieden worden op de volgende pagina's besproken:

- De terp van Techum
- Het Techumerfjild tussen Techum en De Klamp
- Omgeving ijsbaan
- De Trijehoeke
- Poldertje Hounsdyk
- Omgeving buurtschappen Unia en De Hem
- Agrarisch landschap van derden





De bestaande situatie van de terp van Techum, gezien vanuit het noorden. Onder de Sudertrimsdielsdyk (A), boven Techum (B), rechtsonder de iglo (C), rechtsboven de school (D) en de ijsbaan (E). Op de terp het voetbalveldje (F), de natuurspeelplaats (G) en de stadstuin (H).



Een schets van een mogelijk toekomstige situatie. In het centrale deel blijft ruimte voor sport en spelen (A). Aan de noord- en zuidkant is plek voor stadslanbouw (B). Ook kan er ruimte zijn voor een boomgaard (C), een kwekerij voor struiken (D) en een pluk- en proeftuin (E).

#### 4.4 De terp van Techum

De terp van Techum ligt tussen de Sudertrimsdielsdyk en de Molkenkelder. Het gebied heeft voor een groot gedeelte een archeologische waarde, waardoor er op de terp niet te diep in de grond gewerkt kan worden. Het gebied wat nu bestempeld is als 'Stadslanbouw' biedt veel meer dan alleen dat. Het is een plek waar ook gewandeld kan worden, waar ruimte is voor natuurlijk spelen in de natuurlijke speelplaats en waar de 'Stadstuin Techum' zich bevindt. Verschillende initiatieven en partijen hebben plannen die goed kunnen passen in de mogelijkheden die de terp biedt. Een overzicht van de tot nu toe bekende initiatieven zijn hieronder opgesomd.

##### Stadstuin Techum

Stadstuin Techum is momenteel actief op de terp onder toezicht van R. Klaver. Er worden groenten en fruit verbouwd en R. Klaver georganiseerd activiteiten in de kas. R. Klaver geeft aan op zoek te zijn naar nieuwe activiteiten die bijdragen aan ontmoeting binnen de wijk De Zuidlanden.

##### Groenlokaal Stadslanbouw

Tijdens het opstellen van dit 'Groenplan 2020' zijn er ook oriënterende gesprekken gevoerd met de afdelingen buitendienst en wijkzaken van de Gemeente Leeuwarden. Er werd door deze partijen gezocht naar een plaats binnen de gemeente om een 'Groenlokaal Stadslanbouw' op te zetten. De terp werd en wordt gezien als een geschikte plaats voor deze plannen;

*"We zoeken een goede locatie om een 'Groenlokaal Stadslanbouw' op te zetten waar op termijn ca. 200 mensen aan de slag kunnen. Mensen van diverse aard en pluimage die het leuk vinden om met hun handen in de openlucht te werken met professionele sociale begeleiding, kennis van groen, goed materiaal en goede voorzieningen. Een deel van de mensen zal door kunnen stromen naar betaald werk. Een groot deel niet: participeren is hiervoor het maximaal haalbare."*

- uit de memo 'Groenlokaal Stadslanbouw' 22 maart 2019

*"Functies zoals productie, werk, educatie, recreatie (spelen en bewegen), kunst (cultuur en erfgoed) maar ook losse actuele activiteiten kunnen een plaats krijgen binnen het 'Groenlokaal Stadslanbouw'."*

- uit het verslag 'Brainstorm Stadslanbouw Techum' 3 juni 2019

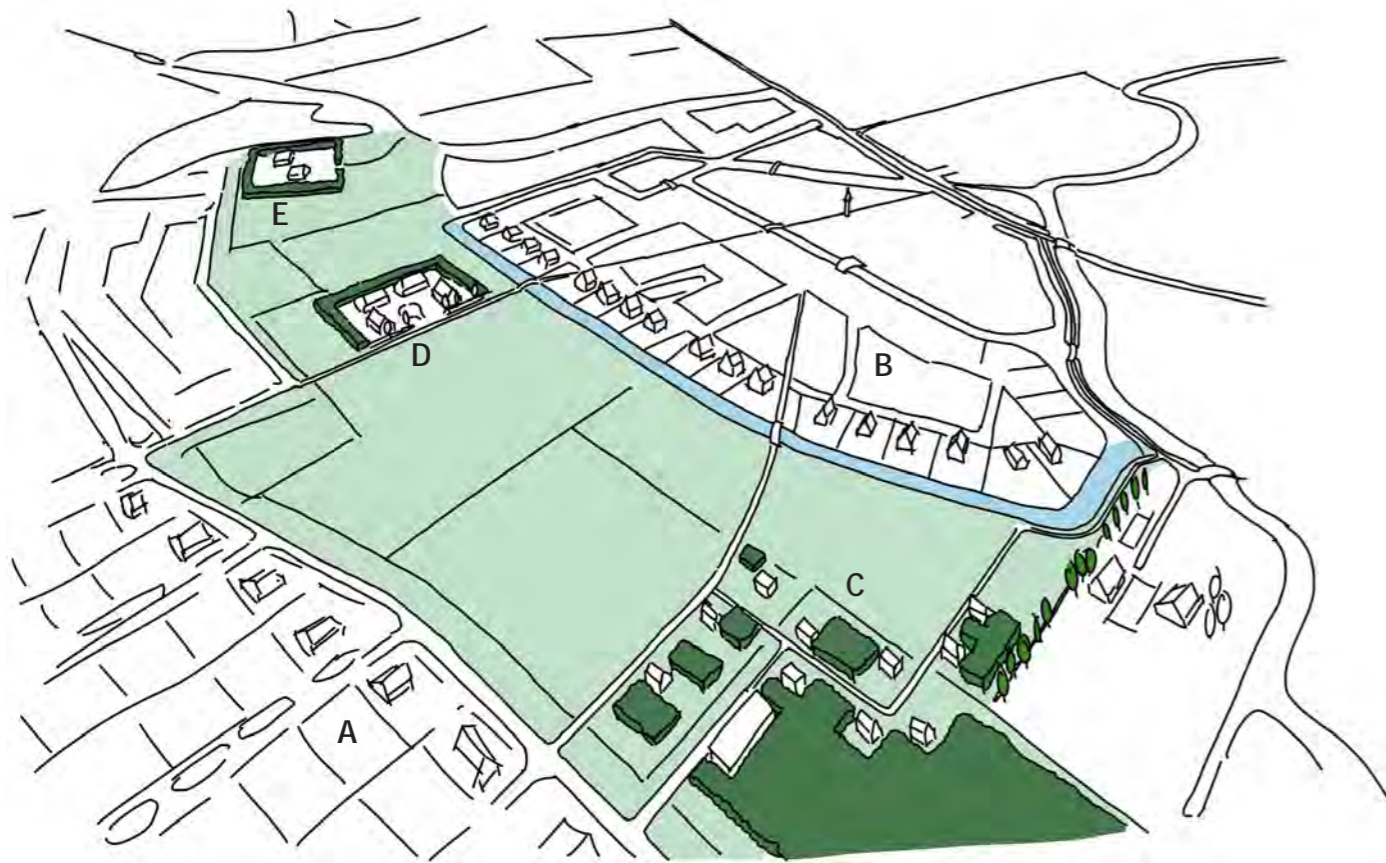
De verdere uitwerking van het plan 'Groenlokaal Stadslanbouw' liep parallel aan het opstellen van dit 'Groenplan 2020'. Het plan is meegenomen in het opstellen van het rapport 'Kansenkaarten Groenplan 2019'.

##### Stichting 'Groene Voeten'

De stichting heeft als doel het inspireren van mensen die in alle leeftijdscategorieën tot het realiseren van groene initiatieven en eetbaar groen. Dit met respect en aandacht voor de aarde, het bodemleven en de biodiversiteit.

##### Vlekkenplan

Voor de inrichting van de terp wordt er gewerkt aan een vlekkenplan, waarin duidelijk moet worden of het mogelijk is om al deze functies te huisvesten. De schets op de pagina hiernaast geeft een idee over hoe een eventueel plan er uit zou kunnen gaan zien.



De bestaande situatie van het 'Techumerfjild' gezien vanuit het zuidwesten. Linksonder Techum (A), boven De Klamp (B), rechtsonder Tiny Houses (C), linksboven De Hove (D) en De Stove (E). In het gebied zijn de weilanden van voor de aanleg van De Zuidlanden nog aanwezig.



Een schets van hoe het 'Techumerfjild' zou kunnen worden. Het linkerdeel aan de Techumse kant leent zicht om per kavel in te delen. Naast het hondenuitlaatterrein (1) is er ruimte voor initiatieven uit de buurt of kunnen kavels verpacht worden (2). Aan de Klampse kant leent zich voor een meer natuurlijke inrichting met meer water en rietoevers (3).

#### 4.5 Het Techumerfjild

Het gebied wat zich langs 'It Uleboard' en de 'Buorkerij' bevindt en afgesneden wordt door het buurtschap de Klamp valt onder het thema natuurlijk parklandschap. Het gebied kent al een hondensloop terrein, waarvan de eerste fase is gerealiseerd. In het gebied bevinden zich de Stove en de Hove (Erf8) en de Komelkerij (Tiny Houses) als bijzondere woonlocaties in de Zuidlanden.

Het gebied kan een plaats geven aan wensen en ideeën van bewoners, nu en in de toekomst. Bewoners uit de buurtschappen Techum, Goutum-Súd, Wiarda en De Klamp (genodigden inloopavond) gaven aan dat er behoefte is aan een parkachtige plek in de wijk.

Voor het gebied is een schets gemaakt, welke het gebied toegankelijker moet maken voor de bewoner uit de wijk. Hierbij worden de opgehaalde wensen en ideeën meegenomen. De inrichting kan gezien worden als een "basis" inrichting, en biedt daardoor ruimte voor ontwikkelingen in de toekomst. Hierdoor de groene strook, welke tussen de buurtschappen ligt, meegroeien met de inwoners van de wijk De Zuidlanden.

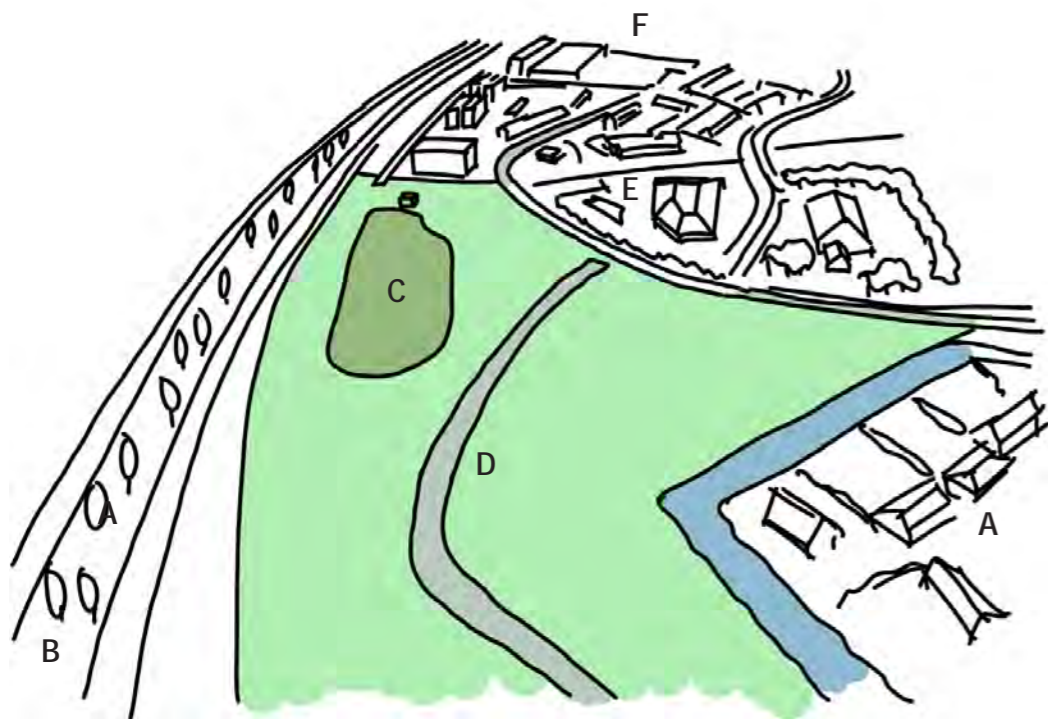
In de schets zijn twee zones te zien. Een zone langs de Bourkerij waar veldjes beschikbaar zijn voor het realiseren van initiatieven van derden, zoals van bewoners. In dit gebied is ook de eerste fase van het hondenuitlaatterrein aangelegd en is een uitbreiding gepland.

In de zone aan de kant van De Klamp zijn mogelijkheden voor plas/dras overgangen en kunnen de weilanden bloemrijker gemaakt worden. Met een paar paden kan het gebied recreatief toegankelijk gemaakt worden. Bijvoorbeeld een pad middendoor langs de rechthoekige veldjes en bijvoorbeeld een slingerend pad dat via dammetjes door het plas/dras gebied gaat.

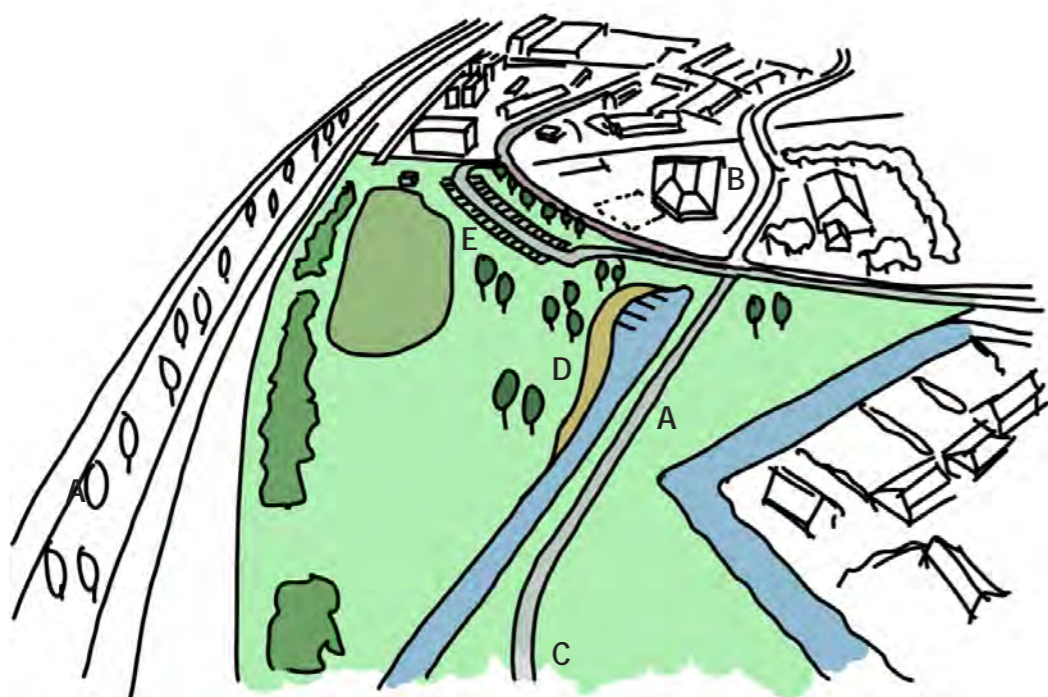
#### Farm Flower Fragrances

Tijdens het opstellen van het 'Groenplan 2019' is er contact gelegd met de kunstenares Claudy Jongstra. Er is door C. Jongstra een masterplan opgezet welke toepasbaar zou kunnen voor dit parkachtige natuurlandschap. Het gaat hier om een transformatie van cultuurhistorie naar een urban 'werkLAB', met een zeer uitnodigende functie. Verschillende functies kunnen een plaats krijgen binnen het masterplan van de kunstenares; wetenschap & kunst, onderwijs & educatie, innovatie & productontwikkeling, food & fun, ontmoetingsplaats en de locatie biedt een productielocatie voor Farm Flower Fragrances (ca. 300 vierkante meter). Naast het masterplan heeft C. Jongstra aangegeven dat ze openstaat voor het idee om haar Studio van Spannum naar Leeuwarden te verhuizen (ca. 400 vierkante meter). Over een mogelijke locatie in het gebied Zuidlanden vinden gesprekken plaats. De mogelijkheden betreffende 'Farm, Flower, Fragrances' worden de komende tijd verder onderzocht.

De precieze inrichting en beheer volgt nadat er duidelijk is welk beheer of mogelijke pachtvorm voor dit gebied overeen wordt gekomen.



De bestaande situatie van het gebied van de ijsbaan en omgeving gezien vanuit het zuiden. Rechts onder Techum (A), linksonder de Overijsselse laan (B), in het midden de ijsbaan (C) en de tijdelijke weg voor het bouwverkeer (D), rechtsboven de school De Pionier (E) en helemaal boven in de supermarkt (F).



Een schets van de toekomstige situatie. Een nieuw fietspad (A) verbindt de Lykwei (B) met de Nije Dam via een brug over het Alddijp (C, net buiten de tekening). Vanaf het Alddijp kan ook een opvaart aangelegd worden met aanlegvoorzieningen (D). Bij de Pionier worden auto's en langzaamverkeer 'uit elkaar gehaald' om bij de school een veilige situatie te maken en ruimte om de uitbreiding van de school mogelijk te maken (E).

#### 4.6 Omgeving ijsbaan

De omgeving ijsbaan markeert de westrand van Techum. In dit gebiedje, tussen de Nije Daam en de Molkenkelder staat nog een aantal werkzaamheden op stapel die de functie en inrichting verder bepalen. Tussen beide wegen komt nog een belangrijke schakel in de fietsstructuur inclusief brug over het Alddijp. Ook is er nog een potentiële locatie voor een buurthaventje gereserveerd.

Tot slot wordt de situatie voor de uit te bouwen school, IKC De Pionier, woonrijp gemaakt waarbij uit oogpunt van leefbaarheid en verkeersveiligheid de verkeersstructuren uit elkaar worden gehaald. Groen maakt daar integraal onderdeel uit van die plannen. Met belanghebbenden wordt dit plan verder voorbereid en later uitgevoerd.

De centraal in het groen gelegen ijsbaan is een bewonersinitiatief. Het beheer voor dit gebied vindt plaats in gezamenlijkheid met de werkgroep IJsbaan van De Zuidlanden.

#### 4.7 De Trijehoek

De Trijehoek is een laag gelegen stukje land omsloten door de oude en nieuwe loop van de Wergeasterdyk. Dit oorspronkelijke stukje Wergeasterdyk ontsluit de boerderij waaraan buurtschap De Klamp z'n naam ontleent. Het is een oorspronkelijk stukje land dat uit zichzelf al waardevol is en met een hoge belevingswaarde kan worden gekenschetst. Zowel voor bestaande als nieuwe bewoners, als voor mensen die het oude weggetje om dit stukje land als ommetje gebruiken is het waardevol. Het gebiedje is mooi zoals het is. Maatregelen voor inrichting of anderszins zijn dan ook op voorhand niet nodig. Wellicht is begrazing met schapen passend.



De Trijehoek gezien vanaf de brug bij boerderij De Klamp. De Trijehoek is ontstaan doordat de Wergeasterdyk is rechtgetrokken waardoor het kronkelige oude gedeelte van de Wergeasterdyk is afgesloten.



*Vogelvluchtbeeld van polder De Houn gezien vanuit het zuidoosten. Onder in beeld de rand van het buurtschap Wiarda. Linksonder de windmolen.*



*Polder De Houn gezien vanuit het zuiden. Langs de Hounsdyk staat de Wimotor windmolen*

#### 4.8 Polder De Houn

In de motie van oktober 2018 is voor het poldertje langs de Hounsdyk, westelijk van (buurtschap) Wiarda, een separaat besluitpunt opgenomen. Die luidt dat voor dat poldertje een natuurvriendelijk beheer wordt nagestreefd met een beperkte agrarische functie. Dat onderdeel van de motie is inmiddels uitgevoerd en gerealiseerd en is operationeel.

Met een boer is een pacht overeengekomen die aansluit bij de nieuwe beheervorm. Een natuurlijke beheervorm die ten goede komt aan een zeer gunstige habitat voor met name weidevogels en flora.

Met de eigenaar van de gerestaureerde historische Amerikaanse windmotor, de Stichting Wimotor, is een gebruikersovereenkomst gesloten; ook gericht op dat natuurvriendelijk beheer van het poldertje. Boer en Wimotor werken hierin nadrukkelijk samen. Vogelwacht Goutum is ook aangehaakt; het gebiedje leent zich uitstekend voor natuurexcursies voor kinderen en andere geïnteresseerden.

#### 4.9 Omgeving Unia en De Hem

In de motie van oktober 2018 is voor Unia en De Hem een separaat besluitpunt opgenomen. Dat voor beide nieuwe buurtschappen geldt dat niet alleen het gebruikelijke groen in het buurtschap zelf, maar ook de ruimte eromheen wordt meegenomen in een integraal stedenbouwkundig plan waarin een samenhangend weefsel ontstaat van buurtschap en haar omgeving. In dit groenplan wordt dat groen rondom die buurtschappen dus niet uitgewerkt, maar komt dat terug in de desbetreffende planvorming van beide buurtschappen.



Tekening van het stedenbouwkundig plan van buurtschap Unia

#### 4.10 Agrarisch landschap derden

In de zuidoosthoek van het plangebied De Zuidlanden bevindt zich een fors areaal agrarisch landschap wat niet in gemeentelijk eigendom is. Het is van boeren en andere eigenaren. Het is derhalve geen gebied waar we als gemeente, vanwege het ontbreken van zeggenschap daarover, actief beleid op inzetten i.h.k.v. het groenplan. Omdat deze grote groene akkers wel belangrijk zijn in de beleving van de groene setting van een aantal buurtschappen, met name Wiarda, De Klamp en De Hem, wordt dit gebied wel geduid op de kaart.

Kunnen we in dat gebied dan helemaal niets behalve behoud van de functie die het heeft? Verplichten kunnen we niets, maar in het kader van het verhogen van de biodiversiteit van dit gebied en het bieden van extra leefgebied voor weidevogels die zo talrijk aanwezig zijn in de polder langs de Hounsdyk, is het aanbevelenswaardig om deze graslanden bloemrijker te maken dan ze nu zijn.

Op basis van vrijwilligheid en mede verantwoordelijkheidsgevoel voor een waardevol natuurlijk landschap kan de gemeente landeigenaren stimuleren om een meer natuurlijk beheer toe te passen. Mogelijk kunnen eigenaren met steun van provinciale beheersubsidies daar een stap in zetten.



Luchtfoto van het gebied ten zuiden van De Klamp en Wiarda. De licht gekleurde weilanden zijn geen gemeentelijk eigendom.

Deelgebied	Financiële aspecten
Polder Hounsdyk	Verpacht aan natuurvriendelijke boer en Stichting Wimitor voor beheer. Vooralsnog een zeer beperkte kostencomponent voor verwijderen van een dam en het vergroten van een duiker. Die kosten worden als 'werk met werk' betrokken bij werkzaamheden aan de Hounsdyk.
Terp van Techum	Na vaststelling groenplan vindt vervolgoverleg plaats met initiatief 'groene hart' m.b.t. planuitwerking en mogelijke overdracht. Een exploitatievoorstel is onderdeel daarvan. Geen kosten ten laste van het Groenplan.
Omgeving IJsbaan	Specifieke (groene) aanvullingen zijn een onderdeel van het woonrijpmaken van de westrand van Techum, woonrijpmaken schoolomgeving en de daartoe beschikbare middelen in de grex.
De Trijehoeke	Geen maatregelen. Geen kosten.
Techumerfjild, het tussengebied tussen Techum en De Klamp	De benodigde investering is afhankelijk van de uiteindelijke inrichting voor de toegesneden pacht (mogelijke pacht door FFF project van C. Jongstra), de ingrepen om het gebied openbaar toegankelijk te maken en het vernatten en natuurvriendelijke maken van oevers. Stelpost PM afhankelijk van planuitwerking.
Versterken verbindende groenstructuren t.b.v. ecologische verbindingen	Versterking (meer en diverser) van bestaand groen langs droge (wegen/paden) en natte (sloten) structuren. Maatregel afhankelijk van uitwerking project 'groene ketting' Middelsee/Zuidlanden/Goutum. Stelpost PM afhankelijk van uitwerking.
Unia en De Hem	Het groen in én om deze beide nog te ontwikkelen buurtschappen wordt gefinancierd uit de deelgrex'en van de betreffende buurtschappen.
Agrarisch landschap derden	In principe geen kosten anders dan inzet in tijd om eigenaren te benaderen en stimuleren voor vrijwillige deelname aan het biodiversificeren van de akkers. PM: Mogelijk kosten in van gemeentewege verstrekken van bloemrijke mengsels.

## 5 Financiën

In de grondexploitatie van De Zuidlanden zijn geen gelden gereserveerd voor investeringen in de inrichting van groengebieden buiten de buurtschappen om. Ook de aangenomen groenmotie uit oktober 2018, waar dit groenplan een uitvloeisel van is, was een motie zonder investerings- en/of beheerbudget.

Hiernaast is een overzicht van de deelgebieden in het Groenplan en de financiële aspecten/vraagstukken daarvan.

Voor genoemde deelgebieden van het groenplan zijn in de grondexploitatie geen specifieke budgetten begroot. Voor genoemde investeringen, deelgebied Techumerfjild en onderdeel ecologische verbindingen, is een nader te bepalen investering nodig die afhankelijk is van de deeluitwerking van beide onderdelen. De kosten komen ten laste van de grondexploitatie van De Zuidlanden en/of de deelgrondexploitaties van Techum en De Klamp en leiden mogelijk tot begrotingswijzigingen, afhankelijk van de benodigde middelen en de beschikbare financiële ruimte.

Voor de gebieden die nog gedetailleerd uitgewerkt moeten worden, wordt dat met belanghebbenden en wijkzaken gedaan, vastgesteld en uitgevoerd. Daarna vindt overdracht in regulier gemeentelijk beheer plaats en wordt dat geregeld middels de gebruikelijke opvoering van areaaluitbreiding.

Er is veel ruimte voor bewonersinitiatieven in het groen. In de verschillende deelgebieden is aangegeven waar bewonersinitiatieven goed passen en een meerwaarde kunnen geven. Voor bewonersinitiatieven geldt dat die 100% gefinancierd dienen te worden uit die betreffende initiatieven, zowel qua inrichting als beheer en geaccordeerd moeten zijn door de commissie bewonersinitiatieven. Over hoe de gemeente omgaat met bewonersinitiatieven en het indienen ervan is er een pagina op de website van de gemeente:

"<https://www.leeuwarden.nl/nl/bewonersinitiatieven-0>"



## 6 Planning

---

De uitvoering van het groenplan kent een planning die verschilt per deelgebied.

Polder Hounsdyk is al uitgevoerd. Enkele kleine maatregelen volgen medio 2020.

Project groene hart, op de Terp van Techum, zal na vaststelling van dit groenplan verder uitgewerkt worden en ten uitvoer worden gebracht als er een haalbaar plan is met draagvlak. Het zal sowieso een plan zijn waarvan niet alle onderdelen in één keer, maar geleidelijk, worden uitgevoerd, afhankelijk van afspraken, financiën en overdracht. Voor de detaillering van de plannen en de uitvoering ervan zal ook weer met omwonenden en belanghebbenden worden gesproken.

Met de omgeving van de ijsbaan zal in 2020 een start worden gemaakt, samen met het fietspad en de schoolomgeving.

Het Techumerfjild tussen Techum en De Klamp zal geleidelijk in meerdere jaren worden aangepakt. Voordat daar mee gestart wordt zal er een meer gedetailleerd plan worden ontworpen en mogelijke pachtafspraken gemaakt. En voor uitvoering zal er ook met omwonenden en belanghebbenden worden gesproken. Uitvoering zal dan kunnen starten als de financiën via de begrotingswijziging beschikbaar zijn. Dus in principe vanaf 2021. Voorbereiding kan in 2020 plaatsvinden.

Voor de uitvoering van de versterking van de ecologische structuren dient eerst een meer gedetailleerd groen- en uitvoeringsontwerp gemaakt te worden. Dat ontwerp wordt afgestemd met project 'de groene ketting' (voorlopige/ eerste werktitel) die door Middelsee/Zuidlanden/Goutum gaat lopen.

De uitvoering van maatregelen in agrarisch landschap van derden kan niet gepland worden. Dat hangt af van bereidheid en initiatief van landeigenaren zelf.

Overdracht in regulier gemeentelijk beheer vindt plaats afhankelijk van het gereedkomen van de desbetreffende gebieden en de geregelde areaaluitbreiding.



## 7 Bijlagen

---

IN dit Groenplan zijn twee bijlagen integraal opgenomen, te weten de Kanskaart en het ecologisch advies van bureau Altenburg en Wymenga.



## 7.1 Kansenskaart 2019

In de Kansenskaart is de inventarisatie vastgelegd van de raadpleging en inbreng van de wensen en ideeën voor het gebied.



---

# Kansenskaart De Zuidlanden

---

Bijlagen Aanzet Groenplan  
De Zuidlanden 2019

---

Houten van, Anna

---

## INHOUD

Bijlage I Motie Groenplan 2019 .....	III
Bijlage II Proces .....	V
Bijlage III Overzicht interviews en gesprekken intern .....	VI
Bijlage IV Opzet interview .....	VII
Bijlage V Uitnodiging inloopavond .....	VIII
Bijlage VI Draaiboek Inloopavond .....	IX
Bijlage VII Uitkomsten Inloopavond De Zuidlanden .....	XIII
Bijlage VIII Geomorfologische Kaart .....	XVI
Bijlage IX Toelichting ruimtelijke plannen .....	XVII
Bijlage X Salix-werken Kunstacademie Friesland .....	XX
Bijlage XI   Memo Groenlokaal stadslandbouw .....	XXIII
Bijlage XII Sfeerimpressie Inloopavond De Zuidlanden .....	XXVI
Bijlage Xiii Wensen Groen Techum .....	

## BIJLAGE I MOTIE GROENPLAN 2019



### Motie buiten de orde: groenstructuur De Zuidlanden / polder de Houn

De raad van de gemeente Leeuwarden in vergadering bijeen op 10 oktober 2018, behandelende het agenda-initiatief groenstructuur De Zuidlanden,

#### Constaterende dat:

- de economische crisis van het afgelopen decennium grotendeels achter ons ligt;
- de bouwactiviteiten in De Zuidlanden momenteel in hoog tempo toenemen;
- in De Zuidlanden dringend behoefte is aan onherroepelijke bestemmingsplannen waarin ruimte wordt gecreëerd om aan de behoefte van bouwruimte voor woningen te voldoen;
- de opzet van deze nieuwbouwwijk De Zuidlanden bestaat uit diverse buurtschappen met een dorps karakter;
- de biodiversiteit in Friesland behoorlijk onder druk staat;
- groenstructuren in wijken en buurtschappen aantrekkelijk kunnen worden ingericht en beheerd ten behoeve van insecten, amfibieën en vogels;
- het onderhoud en het beheer van poldertje De Houn in dit gebied een voorbeeld is van adequaat en succesvol weidevogelbeheer, met educatieve waarden voor m.n. de jeugd;

#### Overwegende dat:

- aanzienlijke groene ruimtes tussen de buurtschappen bijdragen aan verhoging van de kwaliteit van leven voor de bewoners;
- deze opzet van de wijk ook bijdraagt aan de identiteit, sociale cohesie en een bloeiend verenigingsleven in de verschillende buurtschappen;
- de groene ruimtes niet mogen worden gezien als restruimtes, maar passen in de ambities als genoemd in de structuurvisie van de Zuidlanden;
- in samenspraak met bijv. het Natuurmuseum in het voorjaar naar polder De Houn interessante en educatieve excursies kunnen worden ontwikkeld;

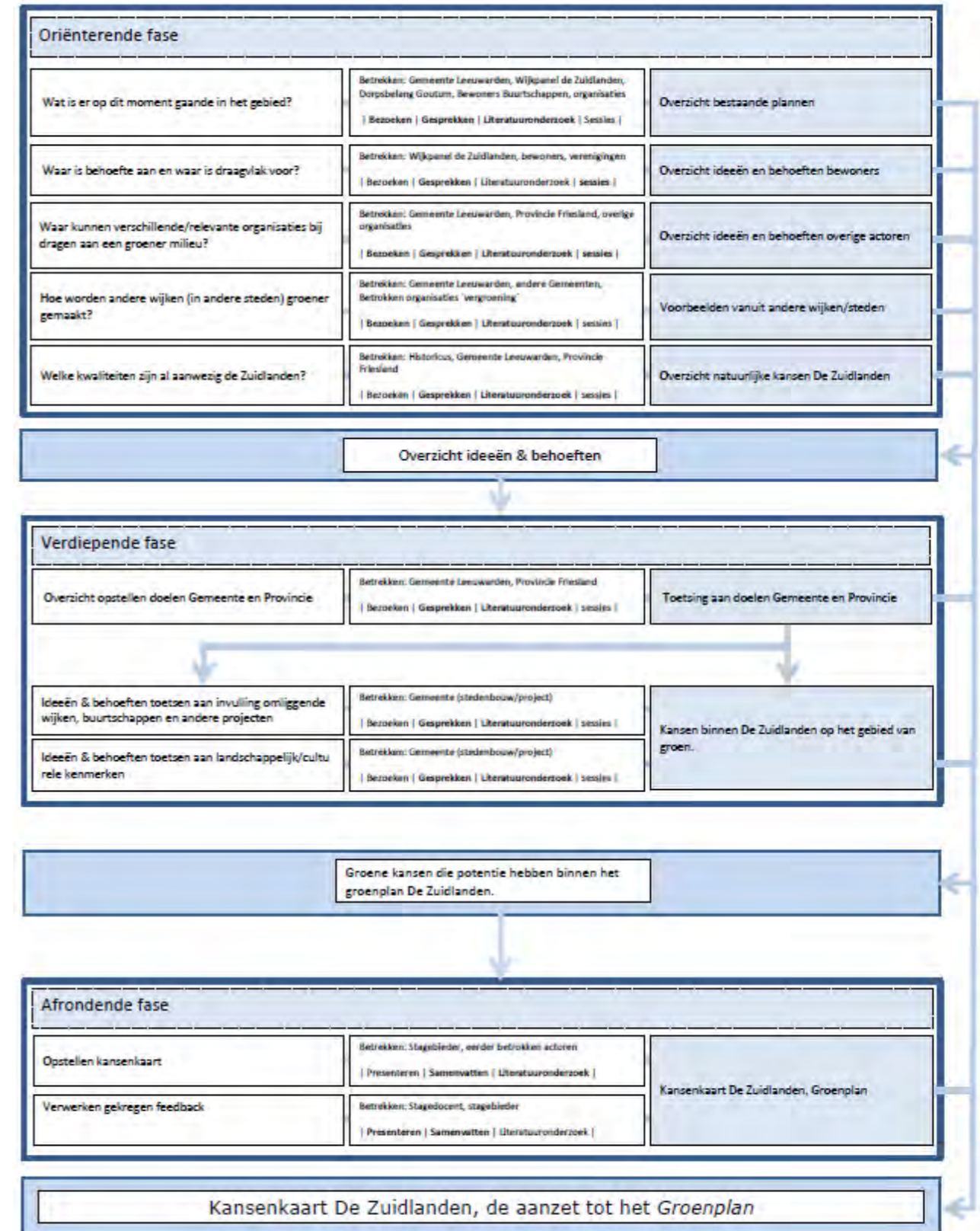
**Roept het College op:**

- het te ontwikkelen stedenbouwkundig plan voor de buurtschappen Unia en De Hem niet alleen het buurtschap, maar ook de ruime omgeving te laten omvatten. In het stedenbouwkundig plan wordt voor de functies “rood”, “groen”, “blauw” en “grijs” een samenhangend weefsel ontworpen;
- in 2019 met een Groenplan te komen voor de inrichting en het beoogde gebruik van de groene zones in dit gebied, en zo mogelijk passende aansluiting te vinden met die in de aangrenzende wijk Middelsee;
- buurtbewoners, wijkpanel, betrokken organisaties en (potentiele) gebruikers van het gebied vroegtijdig bij de opstelling van het Groenplan te betrekken;
- voor polder De Houn een inrichtingsplan en beheerplan op te stellen gericht op natuurvriendelijk beheer met licht mede agrarisch gebruik. Dit plan vast te laten stellen door het college en daar de Raad over te informeren. Voor dit gebied een langjarige pacht aan te besteden.

en gaat over tot de orde van de dag.

Pim Astro	Ursula de Voogd	Anne Nugteren-Schell	Frits Rijpma
PAL GroenLinks	Partij van de Arbeid	D66	Christen Unie
Caroline de Groot	Aaltsje Meinderts-Goinga		Sikko Klaver
Partij voor de Dieren	CDA		Gemeentebelangen

**BIJLAGE II PROCES**



**BIJLAGE III OVERZICHT INTERVIEWS EN GESPREKKEN INTERN**

Wie	Wanneer	Uitkomsten
Archan Zijlstra	06-05-19	Middelsee
Steven Verbeek	13-02-19	<p>Ambities gemeente op gebied van groen:</p> <ol style="list-style-type: none"> <li>1. Doel lange termijn</li> <li>2. Doel</li> <li>3. Maatregel</li> <li>4. Activiteit</li> </ol> <p>Overgangen van bijvoorbeeld nat naar droog, hoog naar laag, zuur naar base zijn van belang voor biodiversiteit.</p> <p>Kijken naar de omgevingsvisie van Provincie Fryslân, de ruimte delen en naar het groenbeleidsplan vanuit de gemeente Leeuwarden.</p>
Janny Wassenaar	14-02-19	Pacht situatie binnen de Zuidlanden, openbare ruimten kunnen beheerd worden door het wijkpanel (voorbeeld is de ijsbaan).
To Slok Soede	14-02-19	Belangrijk is dat de bewoners meedenken. Ook moet er ruimte overgehouden worden voor spelen en bewegen. Dit kan natuurlijk ook d.m.v. wandel-, loop-, fiets- en sportroutes. Doel van Gemeente Leeuwarden is het stimuleren van beweging.
Miranda Delfstra	26-02-19	Cultuurhistorie
Nina Abbing	26-02-19	Groenplan Middelsee
J.W. Oudhof	27-02-19	Archeologie
Henny Löwik	05-03-19	Stadslandbouw
Nico Kelderhuis	07-03-19	<p>Verschillende beheer niveaus, beheer binnen de Zuidlanden op niveau 5.</p> <p>Kijk goed naar de ondergrond, ook met waterafvoer. Groen kan verbinden op gebied van biodiversiteit maar kan er ook voor zorgen dat koele lucht de wijk/stad binnenkomt.</p> <ul style="list-style-type: none"> <li>- KOR, disciplines groen</li> <li>- Norm instituut bomen/handboek bomen</li> </ul>
I. Reitsema	12-03-19	Groenbeleid Gemeente Leeuwarden
Niek Verdonk	19-03-19	

**BIJLAGE IV OPZET INTERVIEW**

<b>Introductie actor en onderzoek</b>
De actor introduceert zichzelf en omschrijft zijn of haar functie (waar mogelijk binnen de Zuidlanden).
<b>Kennismaken   Activiteit</b>
<b>Verbondenheid</b>
Hoe is de actor verbonden met het groenplan en waarom heeft de actor baat bij een groene omgeving. Daarnaast is het van belang om erachter te komen of er al initiatieven binnen de Zuidlanden gestart zijn vanuit de desbetreffende actor.
<i>Bij onduidelijkheid:</i> Hoe draagt de actor bij aan een groenere leefomgeving en hoe kan de ervaring van deze actor bijdragen aan het groenplan De Zuidlanden.
<b>Activiteit   Initiatieven   Ervaring   Betrokkenheid</b>
<b>Behoeft</b>
Er achter proberen te komen waar de actor behoefte aan heeft binnen het gebied. Welke groene functies missen er in de Zuidlanden, en waarom zijn deze functies van belang.
<b>Inspiratie   Wens   Relevantie   Activiteit</b>
<b>Rollen</b>
Vragen naar hoe de actor invulling geeft aan de praktische kant van zijn/haar behoeften en ideeën. Door hier te kijken naar wat nodig is volgens de actor om de behoefte of het idee te maken tot een succes.
<b>Samenwerking   Verbinden   Draagvlak</b>

## BIJLAGE V UITNODIGING INLOOPAVOND

### Uitnodiging website:

Groenplan De Zuidlanden 2019

In het najaar van 2018 is het projectenbureau De Zuidlanden door de Raad gevraagd om in 2019 met een Groenplan te komen voor de groene ruimten binnen De Zuidlanden. Dit jaar werkt de gemeente Leeuwarden naast de plannen voor nieuwe buurtschappen ook aan dit Groenplan voor de groenstructuur tussen de buurtschappen. In dit plan wordt zowel het bestaande als het (mogelijke) toekomstige gebruik en mogelijke inrichtingsmaatregelen in beeld gebracht, om vervolgens de groene ruimte in te richten. Als eerste wordt een 'kansenkaart' gemaakt waarin bestaande initiatieven en nieuwe ideeën worden verzameld.

In opdracht van Projectenbureau De Zuidlanden en in het kader van haar opleiding, Management van de Leefomgeving aan het Van Hall Larenstein, brengt stagiaire Anna van Houten dit voorjaar deze kansen d.m.v. een inventarisatie in beeld. Door in gesprek te gaan met het wijkpanel, verschillende werkgroepen, bewoners, partijen die in de wijk actief zijn en/of belangen hebben worden de ideeën verzameld.

Al deze ideeën worden geïnventariseerd en dit totaaloverzicht wordt omgezet in een eerste kansenkaart. Deze kansenkaart wordt vervolgens vertaald naar een inrichtings- en beheersplan. Niet alle rijpe en groene ideeën zullen aansluiten bij de doelen die de gemeente voor ogen heeft voor deze tussengebieden. Dit betekent dat niet alle ideeën zullen worden mee genomen naar het inrichtings- en beheersplan. Doelen zoals open groene ruimtes, zelfstandige solitaire buurtschappen en biodiversiteit zijn bijvoorbeeld een paar belangrijke uitgangspunten.

Voor de bewoners van de Zuidlanden wordt er op 15 april van 19:30 tot 21:30 een inloopavond georganiseerd in de Eco-iglo. De huidige en toekomstige bewoners van Techum, Wiarda, De Klamp en van Goutum-Súd zijn hierbij van harte welkom om daar hun ideeën en wensen te delen. Ook leden van het wijkpanel en vertegenwoordigers van de gemeente zijn aanwezig om het gesprek met elkaar hierover aan te gaan. Denkt u ook mee over de mogelijkheden en wensen voor de inrichting van de groene ruimten tussen de buurtschappen?

### Uitnodiging Facebook:

#### Uitnodiging inloopavond Groenplan De Zuidlanden

Op dinsdag 15 april, tussen 19:30 en 21:30, organiseert Projectenbureau de Zuidlanden in de Eco-iglo een inloopavond voor de wijk. Tijdens deze avond kunnen huidige en toekomstige bewoners van Techum, Wiarda, De Klamp en Goutum Súd hun ideeën en wensen delen over de invulling van de groene tussengebieden binnen de Zuidlanden. Deze wensen en ideeën dragen bij aan de inventarisatie voor het op te stellen Groenplan. Ook leden van het wijkpanel en vertegenwoordigers van de gemeente zijn aanwezig om het gesprek aan te gaan. Denkt u ook mee over de mogelijkheden en wensen voor de inrichting van de groene ruimten tussen de buurtschappen?

Voor meer informatie: [LINK](#)

Tot 15 april!

## BIJLAGE VI DRAAIBOEK INLOOPAVOND

Contact informatie: Anna van Houten  
[anna.vanhouten2@leeuwarden.nl](mailto:anna.vanhouten2@leeuwarden.nl)  
0623377500

15 april 2019  
19:30 – 21:30

Locatie Eco iglo, Molenkelder 60 te Techum

Uitnodiging op facebook:

#### Uitnodiging inloopavond Groenplan De Zuidlanden

Op dinsdag 15 april, tussen 19:30 en 21:30, organiseert Projectenbureau de Zuidlanden in de Eco-iglo een inloopavond voor de wijk. Tijdens deze avond kunnen huidige en toekomstige bewoners van Techum, Wiarda, De Klamp en Goutum Súd hun ideeën en wensen delen over de invulling van de groene tussengebieden binnen de Zuidlanden. Deze wensen en ideeën dragen bij aan de inventarisatie voor het op te stellen Groenplan. Ook leden van het wijkpanel en vertegenwoordigers van de gemeente zijn aanwezig om het gesprek aan te gaan. Denkt u ook mee over de mogelijkheden en wensen voor de inrichting van de groene ruimten tussen de buurtschappen?

*Verwijzing naar de website, waar de volgende tekst te vinden is:*

Groenplan De Zuidlanden 2019

In het najaar van 2018 is het projectenbureau De Zuidlanden door de Raad gevraagd om in 2019 met een Groenplan te komen voor de groene ruimten binnen De Zuidlanden. Dit jaar werkt de gemeente Leeuwarden naast de plannen voor nieuwe buurtschappen ook aan dit Groenplan voor de groenstructuur tussen de buurtschappen. In dit plan wordt zowel het bestaande als het (mogelijke) toekomstige gebruik en mogelijke inrichtingsmaatregelen in beeld gebracht, om vervolgens de groene ruimte in te richten. Als eerste wordt een 'kansenkaart' gemaakt waarin bestaande initiatieven en nieuwe ideeën worden verzameld.

In opdracht van Projectenbureau De Zuidlanden en in het kader van haar opleiding, Management van de Leefomgeving aan het Van Hall Larenstein, brengt stagiaire Anna van Houten dit voorjaar deze kansen d.m.v. een inventarisatie in beeld. Door in gesprek te gaan met het wijkpanel, verschillende werkgroepen, bewoners, partijen die in de wijk actief zijn en/of belangen hebben worden de ideeën verzameld.

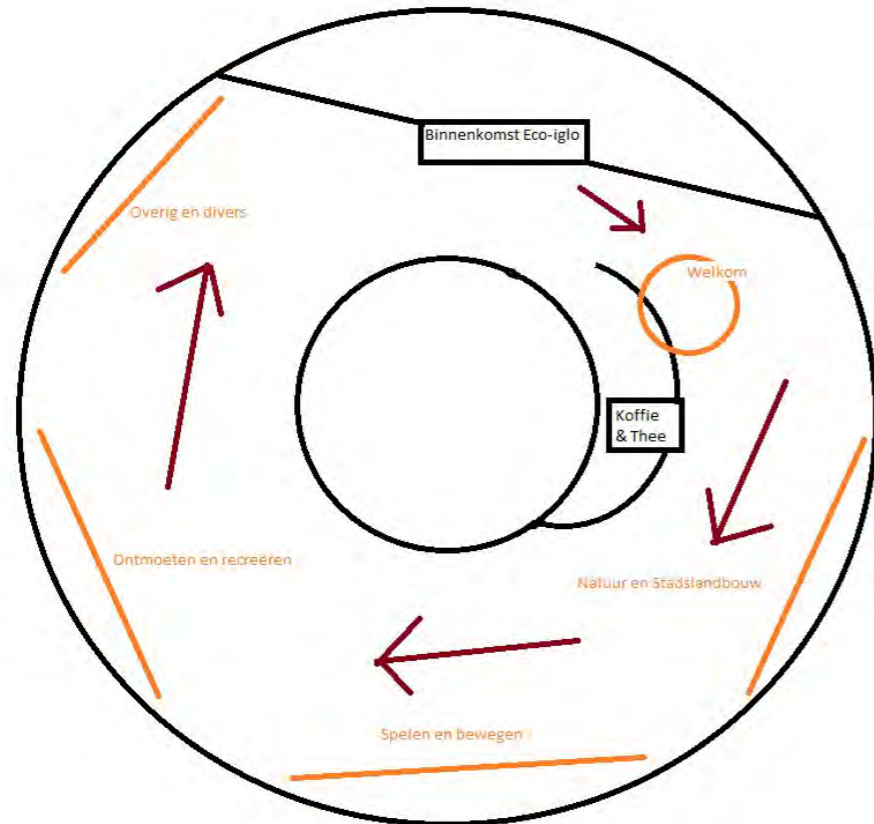
Al deze ideeën worden geïnventariseerd en dit totaaloverzicht wordt omgezet in een eerste kansenkaart. Deze kansenkaart wordt vervolgens vertaald naar een inrichtings- en beheersplan. Niet alle rijpe en groene ideeën zullen aansluiten bij de doelen die de gemeente voor ogen heeft voor deze tussengebieden. Dit betekent dat niet alle ideeën zullen worden mee genomen naar het inrichtings- en beheersplan. Doelen zoals open groene ruimtes, zelfstandige solitaire buurtschappen en biodiversiteit zijn bijvoorbeeld een paar belangrijke uitgangspunten.

Voor de bewoners van de Zuidlanden wordt er op 15 april van 19:30 tot 21:30 een inloopavond georganiseerd in de Eco-iglo. De huidige en toekomstige bewoners van Techum, Wiarda, De Klamp en van Goutum-Súd zijn hierbij van harte welkom om daar hun ideeën en wensen te delen. Ook leden van het wijkpanel en vertegenwoordigers van de gemeente zijn aanwezig om het gesprek met elkaar hierover aan te gaan. Denkt u ook mee over de mogelijkheden en wensen voor de inrichting van de groene ruimten tussen de buurtschappen?

## Doel van de Inloopavond

Het algemene doel van de Inloopavond Groenplan De Zuidlanden is het verzamelen van wensen en ideeën afkomstig van de bewoners uit de Zuidlanden. Door deze wensen en ideeën te inventariseren zijn ook de bewoners vertegenwoordigd bij het opstellen van de kanskaart.

## Indeling Eco-Iglo



Figuur 1: Schets opstelling Eco iglo

## Tijdschema

18:30 – 19:30	Vorbereiding
19:30 – 21:30	Inloop
21:30 – 22:00	Afsluiting en opruimen

## Vorbereiding

18:30	Alles is aanwezig en kan klaar gezet worden in de Eco-iglo te Techum.
18:30 – 19:15	De ruimte inrichten, de thematafels inrichten (flip-overs/geeltjes/pennen/stiften), koffie en thee klaarzetten.
19:15 – 19:30	Inloop medewerkers Gemeente Leeuwarden, plek toe wijzen, eventuele vragen beantwoorden

## Inloopavond

De inloopavond heeft geen plenair programma, mensen kunnen tussen 19:30 en 21:30 “even” naar binnen lopen.

Per thema’s ideeën verzamelen die de bewoners van de wijk De Zuidlanden hebben. De ideeën kunnen worden opgeschreven en indien gewenst worden besproken. De bewoners kunnen vervolgens ook aangeven of ze bereid zijn om contactgegevens achter te laten, of bij te dragen aan uitvoering indien nodig.

De thema’s zijn:

Thema	Deskundige
Natuur en Stadslandbouw	Henny Löwik, Suzanne Berger
Spelen en bewegen	Bertus Wierda, Jellie Broersma of Nico Kelderhuis
Ontmoeten en recreëren	Bert Bandringa
Overig en divers	Hans Faber

Per thematafel is aanwezig:

1. Vertegenwoordiger Gemeente Leeuwarden
2. Een kaart van gebieden Groenplan op A0 formaat
3. Flipoverpapier
4. Pennen
5. Geeltjes



Figuur 2: Kaart en flipover

Op de grote kaart kunnen mensen ideeën plakken op locatie of op de flipover voor als het idee niet gekoppeld is aan een locatie. De vertegenwoordiger van de Gemeente Leeuwarden kunnen met de bewoners in gesprek gaan. De bewoners kunnen in dit gesprek ook naar meer informatie vragen, medewerkers van de gemeente Leeuwarden kunnen ook aangeven of het idee wat de bewoners aandragen realistisch, vragen stellen over het idee, kijken naar een locatie binnen het groen plan.

## Afsluiting

21:30 Verzamelen ideeën op kaart en flipover per thema, opruimen en afsluiten

## BIJLAGE VII UITKOMSTEN INLOOPAVOND DE ZUIDLANDEN

In onderstaande tabel zijn alle ideeën van bewoners terug te vinden. De ideeën kunnen per onderwerp overlappen, hier is gekozen om het hoofdonderwerp van het idee als onderwerp te gebruiken.

Bomen (23)	Boomgaard (5)
Bomen plaatsen i.v.m. wind	Fruitbomen Opfeart begin (bewoners onderhouden)
Bomen langs water, It Uleboard/Estrik	Boomgaard (fruitbomen)
Bomen aan beide zijden fietspad terp	Boomgaard (fruitbomen)
Bomen langs de weg kant Molenkelder	Fruitbomen bij Wiarda (geluidswal)
Knotwilgen langs het water	Fruitbomen en bessenstruiken
Knotwilgen langs Houndsdyk en langs nieuw fietspad Wiarda – de Hem	<b>Insecten (biodiversiteit) (13)</b>
Bomen bij rioolkasje It Uleboard/Estrik	Plek voor padden, salamanders, vogels, insecten en vissen
Meer groepen bomen zoals in Zuiderburen	Groenstrook met bloemen en struiken langs Hoyteslan aan de waterkant
Wilgenbomen rondom honden uitlaatveld	Insecten en bijvriendelijke groene beplanting (fruitbomen, schelpenpaadjes, bankjes)
Bomen bij de ijsbaan	Bloemenweide, belevingstuin (bewoners onderhouden)
Wilgenbomen langs Alddijp	Bijenlint tussen Klamp & Techum (bewoners onderhouden)
Bomen en stuiken in Goutum Súd	Kruidenrijk grasland op terp met plas/dras situaties
Bomen in geheel Goutum Súd	Bijen en bloemenweide tussen De Klamp en Techum
Bomen langs de Nije Dam aan beide zijden	Bijen imkerij
Bebossing met wilgenbomen rondom het hondenuitlaat veld (It Uleboard & Estrik)	Inventariseer diersoorten + habitat, houd de ecologie in stand
Tiny Forest bij de Tiny Houses (samenwerking met IVN)	Stadslandbouw met bijenlint op de terp
Hogere bomen + wandelpad	Interactieve vogel kijk hut + Insecten
Bomen (wilgen) langs Ald Djip	Tussen Techum en de Klamp bloemen en insectenweide
Bomen langs Molenkelder	Tussen Techum en de Klamp, bloemen en insecten weide
Boompjes met bankjes	<b>Spelen (11)</b>
Knotwilgen/boompjes langs fietspad + bankjes	Wiarda geluidswal + erboven: Spelen voor oudere kinderen, natuurlijk spelen
Bos tussen en rondom de Tiny Houses en de Klamp	Natuurlijke speeltoestellen, waterpomp, balken, materiaal om hutten te bouwen
Veel bomen, groen en beplanting	Speeltuon omheining / speeltuon Goutum Súd
<b>Wandelen (en fietsen) (9)</b>	Speelgroen, natuurlijk spelen, boomstam klimmen, waterpomp etc.
Fiets en wandelroute met veel groen	Huttenbouwplek
Wandelgebied zoals de Potmarge	Omheinde speeltuinen
Natuurlijke fiets en wandelroute (Potmarge gevoel) Slingerpaden (schelpenpad)	Natuurlijk doolhof Natuurlijke speeltuon, duurzaam materiaal. Watervalletje met pomp, waterbaan, klimboom
Potmarge ter inspiratie (wandelen, water, groen, fruitbomen)	Speeltuon uitbreiden bij het rek, net als Vossenpark speeltuon met duurzaam materiaal
Wandelpaden door groen, bomen, struiken. Duurzaam materiaal/natuurlijke sproettoestellen voor bootcamp	Skate en speelbaan op de ijsbaan maken, in de winter ijsbaan in de zomer skate/basketbal enz. (plak skate court Grou)
Park, wandelen, water, bankjes (Julianapark)	Avontuurlijk spelen

Wandelroute met veel groen, wilgen etc. Vogels/	Natuurlijke speelvoorzieningen ook voor de oudere kinderen
Bruggetjes voor wandel verbindingen. Bijvoorbeeld aan het einde van het doodlopende schelpenpaadje bij het buitenlokaal (klimop) naar het fietspad Sundertrimdielsdyk.	<b>Hondenlosloopgebied (2)</b>
Groene wandelzone	Hondenlosloop gebied afschermen (hekwerk), kastanje hout natuurlijk hekje
<b>Park (5)</b>	Hondenbehendigheids spelen
Park, voor de Tiny Houses	<b>Sport en beweging (12)</b>
Openbaar park tussen de klamp en Techum	Trimparcours
Parkachtig groen, groen met behoud van open karakter	Sprot/fitnesstoestellen combineren met hardlooproete
Parkachtige speeltuin maken tussen de Klamp en Techum	Paden door groen voor loopgroepen, bos
Wiarda: Abbingapark en waterspeelplaats potmarge als goede voorbeelden	Beachvolleybal veld, voetbal, tennis, korfbal
<b>Ontmoeten (8)</b>	Jeu de Boules baan
Vuurstookplaats jongeren, park met bankjes, picknickplek, visvijver	Skeeler baan
Vuurstookplaats Jongeren	Skeeler baan
Vuurstookplaats park + visvijver picknickplek	Half pipe
Wijkgebouw voor de gehele wijk. Bingo, dart, knutselen, samen zijn, sinterklaas enzovoort.	Basketbalveld
Voorzieningen voor ouder jeugd in de buurt Sprong	Skatebaan (voor pubers)
Dorpsstrand	Beachvolleybal veld aan de haven
Brink, ontmoetingsplek	Plantsoenen met grote sportvelden. Bosgebied met open plekken
Ontmoetingsplek, picknicktafels, krachtstroomvoorziening voor evt. buurtfeesten.	<b>Haven (3)</b>
<b>Moestuinen (3)</b>	Haven, kersboom op het water
Moestuin	Haven
Groente en kruidentuin (zelf onderhouden)	Inrichting havenkom boulevard, gezellig, mooi, ontmoeting, flaneren
Moestuin	<b>Geschiedenis (2)</b>
<b>Overig (11)</b>	Herleven geschiedenis Wiardastate als kasteeltuin met fruitbomen, boomgaard, imker
Natuurlijke bestrating op Bourkery bv. klei gebakken	Algemeen in de groenstructuur” <ul style="list-style-type: none"> <li>a. De archeologische en overige punten visueel maken en onderling verbinden</li> <li>b. Veel niches creëren (vb.: oud huisje bij boerderij Peanstra)</li> </ul>
Op routes naar scholen voetgangers en fietsers scheiden	
Zelf onderhouden: verkeersremmer mobiele plantenbakken voor 2 <sup>e</sup> deel Uleboard (met 30 km bord erop)	
Overthuisen voor de Skans, past bij dorps karakter, onderhoud door bewoners	
Fietssnelweg ‘de Skans’ vervangen door normaal fietspad met een gescheiden groenstrook	
Stadsherder	
Stroomhokje molenkelder weghalen, voormalig. Inloopcentrum	
Ondersteuning gemeente bij maken schetsen van	

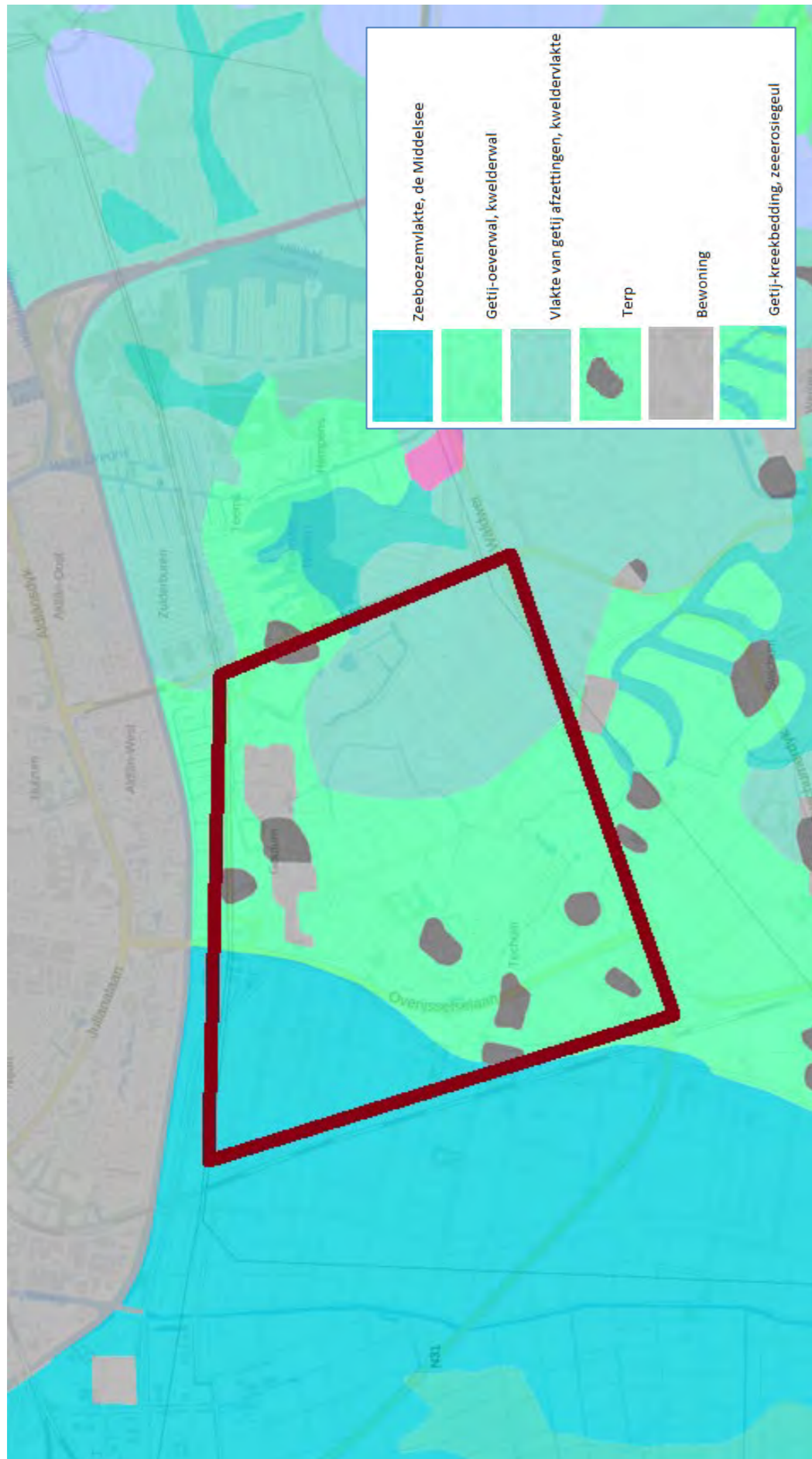
inrichtingsplan. Veel animo in buurt zelf aan de slag bij burendag/NL doet.	
Zonneweide (bij Wiarda)	
Snelheidsbeperking op de Wirdummerfeart i.v.m. weidevogels. In broedseizoen allen elektrische vaartuigen.	
De zuidoosthoek geeft ruimte voor groenstructuur. Schep daar openbare ruimte met stipt Poldertje en Peanstra. Buitengewoon mooi.	

De Totale Hem 40 meter naar het westen opschuiven, redenen zijn:

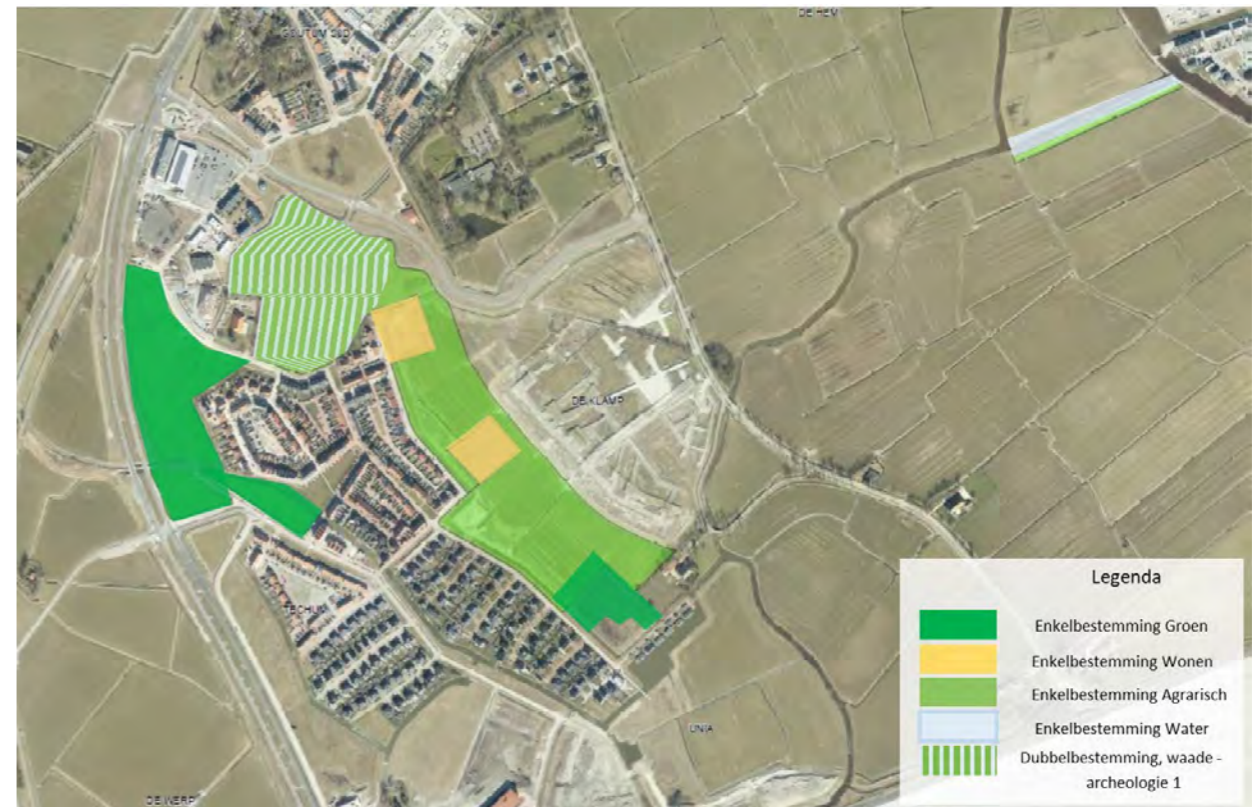
1. De groenstructuur waardig en kwalitatief invullen
2. Langs de Wirdummerfeart ter hoogte van het poldertje Houndsdyk ruimte geven alleen zo houden we de weidevogels
3. In 2013 Wirdummerfeart gebaggerd, wet flora fauna eiste op locatie 1.8 ha te compenseren voor vlermuizen en paaiende vissen. Dus in de 40m strook de plas/dras + paai
4. Daar weer naast een pad van Klamp naar Wiarda en naar Goutum, voor wandelen, fietsen, skeeleren, paardrijden en bovenal;
5. Dat de mensen van de Zuidlanden elkaar ontmoeten in;
6. Een inspirerende omgeving welke;
7. getuigt van invulling door de Mienskip
8. De oeroude Wirdummerfeart verdient meer ruimte, dus 40m opschuiven.

Door Anne Venema, Goutum





Kaart 1: (Wageningen University & Research, s.d.)



**Enkelbestemming Groen:**

Artikel 6 betreffende enkelbestemming groen, deze gronden zijn aangewezen voor groenvoorzieningen, tijdelijke parkeerterreinen voor sportvelden. Hierbij horen oevers en kaden, wegen/straten en paden, sloten/bermen en beplanting, waterlopen en waterpartijen, aanleggelegenheid, speelvoorzieningen. Op of in deze gronden mogen geen gebouwen worden gebouwd.

Bouwwerken, geen gebouw zijnde moet aan de volgende regels voldoen: bouwhoogte van erf- en terreinafscheidingen zal ten hoogste 1 meter bedragen, de bouwhoogte van overige bouwwerken, geen gebouwen zijnde, zal ten hoogste 5 meter bedragen.

**Enkelbestemming Agrarisch:**

Enkelbestemming: agrarisch is bestemd voor agrarische gronden, deze gronden zijn bestemd (bestemmingsomschrijving 3.1 a t/m e) voor bedrijfsgebouwen, bedrijfswoningen, aan- en uitbouwen en bijgebouwen bij bedrijf woningen, cultuurgrond, tuinbouw in de vorm van een dorpstuin voor zover de gronden zijn voorzien van de “specifieke vorm van agrarisch – dorpstuin”.

Als de gronden karakteristiek zijn, wordt de bestaande karakteristieke hoofdvorm nagestreefd. Mede bestemd voor (3.1 f) het tegengaan van een te hoog veiligheidsrisico van kwetsbare of beperkt kwetsbare objecten vanwege een lpg-installatie, ter plaatse van de gebiedsaanduiding ‘veiligheidszone – lpg’. Hieraan ondergeschikt (3.1 g t/m 0) het behoud van landschappelijke hoofdstructuur, infrastructurele voorzieningen, openbare nutsvoorzieningen, waterhuishoudkundige voorzieningen, recreatief medegebruik (dag), tuinen en

erven, groenvoorzieningen, paden en water. Hier bij horende (3.1 p t/m s) zijn kassen, tunnelkassen (aanduiding dorpstuin), torensilos, bouwwerken die geen gebouwen zijnde.

3.2 Bouwregels, weggelaten 3.2.1 gebouwen, wordt apart op in gegaan. Zelfde geldt 3.3 afwijken van de bouwregels.

- Kijken naar mogelijke bebouwing voor 'dorpshuis/groenlokaal'

Specifieke gebruiksregels (3.4). Gebruik strijdig met bestemming is het volgende gebruik (3.4, a t/m f): het gebruik van gronden en bouwwerken ten behoeve van horeca en ander dan recreatief medegebruik (c). Met omgevingsvergunning kan er een uitzonering gemaakt worden voor Bed en Breakfast, maar dit is niet van toepassing op het groenplan, aangezien hier geen woningen met dit doeleinde worden toegepast (3.5, 3.5.1).

Overgeslagen 3.5 en 3.6.

De agrarische bestemming kan worden gewijzigd (3.7, 3.7.1) mist de gronden zijn voorzien van de aanduiding WRO zone – wijzigingsgebied. De bestemming kan dan gewijzigd worden ten behoeve van wonen.

#### **Dubbelbestemming waarde archeologie 1:**

Waarde – archeologie 1, deze gronden zijn mede bestemd voor het behoud en de bescherming van archeologische waarden.

##### *17.2, 17.2.1:*

Voor bouwwerken groter dan 50 vierkante meter is een omgevingsvergunning nodig. In het rapport moet overlegd worden of de gronden die worden verstoord voldoende zijn vastgelegd (archeologische waarden), of er voldoende is aangegeven op welke wijze de archeologische waarden worden bewaard en/of gedocumenteerd.

##### *17.2, 17.2.2:*

Als blijkt dat de archeologische waarden verstoord worden door het bouwen (blijkt uit de omgevingsvergunning) kunnen de volgende voorwaarden verbonden worden aan de omgevingsvergunning (maatregelen voor behoud archeologische waarden): Technische maatregelen (behoud in bodem), opgravingen (verplicht), deskundige begeleiding van bodem verstorende werkzaamheden.

##### *17.3, 17.3.1:*

Werkzaamheden (geen bouwwerken zijnde) is er een omgevingsvergunning vereist bij de volgende toepassingen: Het ontgronden, afgraven, egaliseren en/of ophogen van gronden of andere grondbewerkingen(wijziging bodemstructuur). Bij het verwijderen of aanbrengen van bomen en/of andere diep wortelende beplanting.

##### *17.3, 17.3.2:*

Uitzonderingen op 17.3.1 zijn als volgt: normaal onderhoud, als er archeologisch onderzoek wordt gepleegd door een daartoe bevoegde instantie, als er geen invloed is dieper dan 0.50 m beneden het maaiveld of een kleinere oppervlakte dan 50 vierkante meter beslaan.

##### *17.3, 17.3.3*

Een omgevingsvergunning kan slechts worden verleend indien geen onevenredige afbreuk wordt gedaan aan de archeologische waarden van de gronden.

##### *17.3, 17.3.4*

De omgevingsvergunning kan slechts worden verleend nadat de archeologische waarden van de gronden zijn veilig gesteld (wanneer er kans op verstoring is) of er voldoende is aangegeven op welke wijze de archeologische waarden behouden en/of gedocumenteerd worden.

##### *17.3,17.3.5*

Deskundig advies is nodig voordat de omgevingsvergunning wordt verleend.

##### *17.3, 17.3.6*

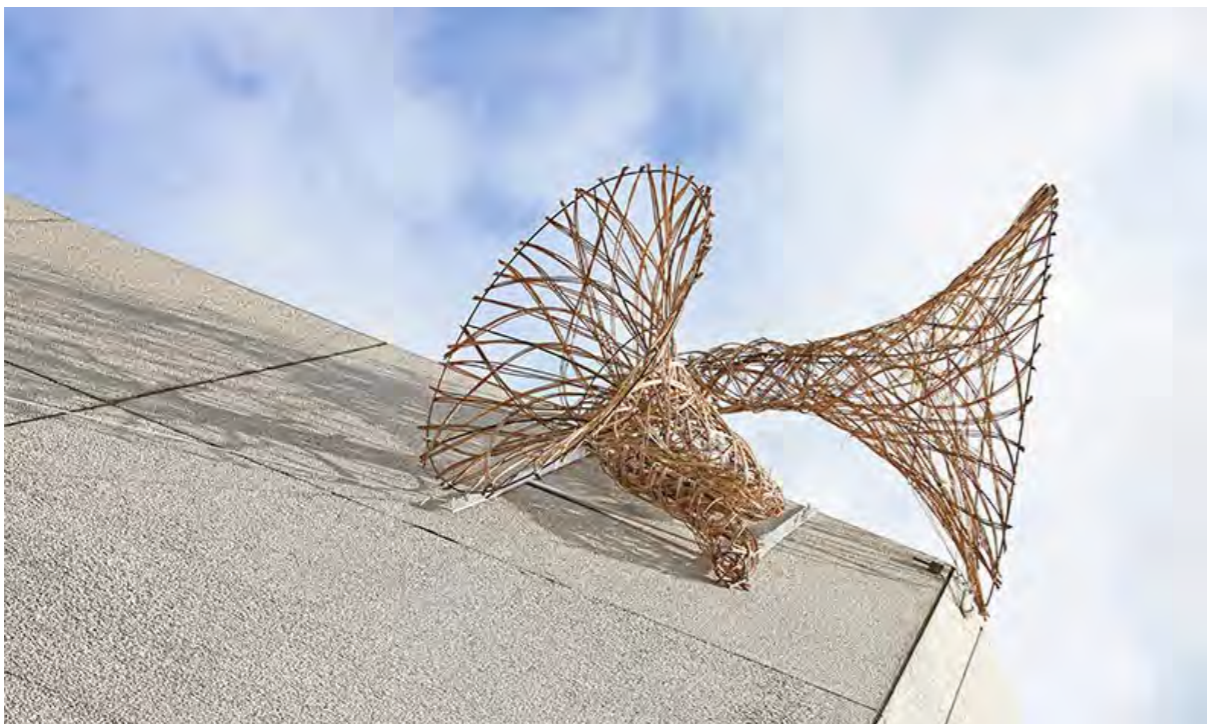
Als blijkt dat de archeologische waarden van de gronden worden verstoord door geplande werkzaamheden kunnen de volgende verplichte voorwaarden verbonden worden aan de omgevingsvergunning: Technische maatregelen (behoud in bodem), opgravingen (verplicht), deskundige begeleiding van bodem verstorende werkzaamheden.

Foto's afkomstig van de Friese kunstacademie

**Ammoniet**, waar kan in waterpartij



**Uitbazuinen**



**Triquetra**



**Uit en thuis**



Combinatie van rokken en brein



## MEMO

*Aan:* Hans Faber, Rinze Douma, Gerard Langhout, Senan Hubanic, Anna van Houten

*Van:* Hilde van der Iest

*Datum:* 24 maart 2019

*Onderwerp:* Eerste oriënterend gesprek Groen Lokaal Stadslandbouw

*Registratienummer:*

*Kopie:* Margriet Adema, Marja Verdijk, Andre van der Bij

Op donderdag 21 maart heeft een eerste oriënterend gesprek plaatsgevonden waarbij aanwezig waren: Hans Faber en Anna van Houten (projectenbureau), Senan Hubanic (Netwerkcentrum, Stichting Werkplaats Oud-oost w.o. ook valt de dorpstuin Techum), Gerard Langhout, Rinze Douma en Hilde van der IEST (sector Wijkzaken).

Rinze verteld de aanleiding voor dit gesprek:

Meedoen, een doel hebben, onder de mensen zijn, een dagritme: allemaal 'normale' zaken waarvan ieder weldenkend mens weet dat ze van essentieel belang zijn voor een algemeen gevoel van welbevinden en het voorkomen van ongewenste zaken als een hoge zorgconsumptie, overlast gevend gedrag, conflicten. Iedereen kan iets en wil gewaardeerd worden.

### Een aantal zaken zijn in ontwikkeling

1. Bij SoZa worden dit jaar nog 6000 gesprekken gehouden met mensen met een uitkering. Men is op zoek naar mogelijkheden voor deze mensen om iets te doen. Bij de sector Wijkzaken zijn een aantal ontwikkelingen gaande:
2. Vizier op Werk is aangesloten (het voormalige Talenten Centrum) bij de Buitendienst er zijn een aantal sporen ontwikkeld waarbij uitkeringsgerechtigden een kans krijgen op een normaal werkritme, opleidingen en doorstromen naar betaald werk. Een groenspoor is nog niet aanwezig.
3. De sector Wijkzaken heeft inmiddels met 15 organisaties afspraken over overdracht van eenvoudig onderhoud. Daaronder valt ook de Werkplaats Oud-oost.
4. Het Netwerkcentrum van Senan wordt een "zelfvertrouwen/kansencentrum" genoemd. Het is een initiatief vanuit het Sociaal Domein. Er wordt gewerkt aan diverse sporen. Niet het werk maar de mens staat centraal.

Doel van het gesprek: We zoeken naar een goede locatie om een Groenlokaal Stadslandbouw op te zetten waar op termijn ca. 200 mensen aan de slag kunnen. Mensen van diverse aard en pluimage die het leuk vinden om met hun handen in de openlucht te werken met professionele sociale begeleiding, kennis van groen, goed materiaal en goede voorzieningen. Een deel van de mensen zal door kunnen stromen naar betaald werk. Een groot deel niet: participeren is hiervoor het maximaal haalbare.

#### De beoogde locatie aansluitend bij de Dorpstuin Techum



#### De huidige situatie:

- Er is een onderzoek gaande naar de mogelijkheden die het groen in de wijk biedt en de mogelijke gebruikers die er zijn. Dit onderzoek wordt voor de zomer door Anna afgerond.
- Vrijwel het gehele gebied valt onder archeologisch monument: dit is een voormalige terp.
- Al de grond is in bezit van de gemeente Leeuwarden (5,63 ha);
- 1,17 ha wordt gebruikt als tuin voor vrijwilligers (voormalig in gebruik bij Gosse Haarsma);
- Een klein deel wordt gebruikt voor speel/sportvoorzieningen voor de naburige basisschool;
- Er staat een "Iglo" gebouw dat voor verschillende zaken wordt gebruikt: voor voorlichting verkoop/ huisvesting toezichthouders/gebruik door wijkpanel, stembureau etc. direct naast dit gebied. De toezichthouders gaan met binnenkort uit dit gebouw. Voor dit tijdelijke gebouw is onlangs een verlenging gekregen van de bouwvergunning voor nogmaals 5 jaar. Op termijn echter is het de bedoeling dat deze grond wordt verkocht en dat er 8-10 woningen op worden gerealiseerd. De afbraak en eventuele verplaatsing wordt als een kostenpost gezien;
- De Noorderbreedte gaat bouwen voor dementerende ouderen "Nieuw Mellens". Net ten noorden van het gebied. Ook deze mensen zijn waarschijnlijk geïnteresseerd in een dagbesteding.
- Tot nu toe zijn enkel stukken van het buurtschap Techum overgedragen naar Wijkzaken (waarvan een deel naar het Wijkpanel voor de ijsbaan).
- De hele wijk biedt meer beschikbaar groen dat op termijn door de gemeente (of anderen) onderhouden zou moeten worden.

Tussen de Klamp en Techum is nog 0,75 ha hondenlosloopgebied en 7,2 ha (er zijn nog enkele te verkopen kavels) in het groengebied. Ook dit is in eigendom van de gemeente.



#### Conclusie:

Het is de moeite waard om verder te onderzoeken of dit de locatie kan zijn voor het beoogde "Groenlokaal Stadslandbouw".

#### Vervolgstappen:

1. Iedereen denkt even rustig wat de mogelijkheden en onmogelijkheden zijn van dit idee en wat zijn of haar rol daarbij kan zijn.
2. Rinze overlegt met Margriet Adema;
3. Het idee wordt als mogelijke te onderzoeken optie ingebracht in het overleg met het Sociaal Domein op 16 april



Foto's door Anna van Houten, 2019

INVENTARISATIE WIJKPANEL GROENWENSEN TECHUM

INVENTARISATIE: WENSEN IN WOONRIJP (OF ANDERSZINS VROEGTIJDIG OP TE PAKKEN)

1. Inrichting rondom nutsvoorzieningen Hameie/Skuorre: bomen of twee extra parkeervakken afgescheiden met een beukenhaag.
2. Inrichting binnenterrein It Bynt / It Heafek (is momenteel in voorbereiding bij gemeente)
3. Drie in 2016 toegezegde knotwilgen planten bij het begin van de Swellesturt
4. Meer groen langs het fietspad Swellesturt
5. Bomen/knotwilgen langs waterkant Molkenkelder
6. Inrichting binnenterrein Buorkerij / It Uleboerd (is momenteel in voorbereiding bij gemeente)
7. Haag of hekwerk rond grasveld binnenterrein Buorkerij / It Heafek (bij de vogelnestschommel)
8. Bomen rondom de paden bij de woningen aan It Keldersfinster
9. Een boom in het brede trottoir op de hoek ter hoogte van It Bynt en It Heafek 20
10. Groen op de andere hoek ter hoogte van It Bynt 37
11. (Fruit)bomen in de driehoek achter de pakhuizen tussen de Nije Daam en het Alddjip
12. Bomenrij It Tek voor de pakhuizen langs doortrekken tot de Nije Daam
13. Inrichting terrein voor de pakhuizen aan het Alddjip samen met omwonenden uitwerken: Meer bomen aan de kant van de Overijsselselaan, terrein toegankelijk maken met (schelpen)paden en nadruk op zichtlijnen en verbinden van de beide kanten van Techum.
14. Hondenlosloopterrein voorzien van bomen/knotwilgen/bepanting en het toegezegde toegangshek
15. Tiny Forest (*locatie nader te bepalen, daarom niet ingetekend op het kaartje*)
16. Knotwilgen/bomen langs It Uleboerd t.h.v. de Estrik
17. Bij de woningen aan de Skuorre aan de zijde de Nije Daam: groene aankleding trottoirs
18. Inrichten/herstellen bloemenweide tussen Techum en het ketelhuis
19. Bomen in de Buorkerij waar er geen parkeervakken zijn

INVENTARISATIE: INPUT VOOR BOUWRIJP VOOR UITWERKING NAAR WOONRIJP

51. Veel gehoord: Nije Daam word als kaal, troosteloos en onaf ervaren. Huidige uitstraling niet passend bij de entree en het visitekaartje van een mooie groene wijk. In de eindsituatie graag een groene laan van maken. In de tussentijd kijken of delen van de inrichting (zoals het planten van bomen en groen) naar voren gehaald kunnen worden.
52. Fietsroute van fase 3 naar de scholen aankleden met bomen
53. Bomen planten langs het achterste deel van de Buorkerij en een wandelpad voor de veiligheid.
54. Een bijenlint tussen Techum en De Klamp
55. Knotwilgen/bomen langs It Uleboerd t.h.v. de buitenkant bij De Klamp
56. Groen in plaats van witte blokken tegenover de woningen van De Jong aan de Molkenkelder
57. Algemeen: Meer variatie voor de biodiversiteit: dus ook fruitbomen, bessen dragende struiken enz.

RUWE INPUT (VIA E-MAIL)

<p><b>Mail 1</b> Ik zag op fb jullie oproep om plekken in de wijk te benoemen waar nog wat groen geplaatst kan worden. Graag wil K het stukje grond naar de nutsvoorzieningen 'hok' bij Hameie/ Skuorre melden hiervoor. Het zou super fijn zijn als hier bijv nog twee parkeerplekken gemaakt kunnen worden die dan afgescheiden worden met een beukenhaag bijvoorbeeld. Er is veel parkeer geruzie op dit stukje en de groenstrook wordt niet echt bijgehouden door de gemeente omdat alle bouwers hier hun bouwmaterialen laten rondslingeren en bewoners ook spullen neerleggen waardoor de maaier er steeds niet langs kan. Dit zou een mooie combi zijn tussen nuttig en groen. Waarschijnlijk mag er geen parkeergelegenheid bij komen, dan zouden wij wat onderhoud en wellicht wat bomen ook prachtig vinden</p>
<p><b>Mail 2</b> Waar nog geen groen is, bomen e.d is op het pleintje , achter het Heafek en het Bynt.</p>
<p><b>Mail 3</b> We hebben een hele tijd geleden met de gemeente (was ook toestemming voor) om bomen te plaatsen langs het fietspad richting Goutum. Dus vanaf de swinge naar Goutum toe. Er is daar mooi wat ruimte en zal daar vast heel mooi staan. :-) In januari 2016 is door Werner Brouwer een tekening gedeeld met omwonenden over de inrichting van de terp. Drie hierop ingetekende knotwilgen, aan het fietspad Swellesturt ter hoogte van Swinge 1, zijn nog altijd niet geplant.</p>
<p><b>Mail 4</b> Zou het een idee zijn mooie bomen te plaatsten op het stuk groen langs de Molkenkelder tegenover het zorgcentrum? Ik bedoel de zijde aan waterkant.</p>
<p><b>Mail 5</b> Als je het mij vraagt is het inderdaad de hoogste tijd om de wijk groener te maken en (veel!!) meer bomen te plaatsen. Een plek waar we dit sowieso heel erg missen is op het grasveld (hofje) achter de huizen van de Buorkerij. Dit is nu 1 groot kaal en sfeerloos veld. Speelgelegenheden zijn er al genoeg in de wijk, dus laten we dit veld aub niet tot een speeltuin maken maar laten we er een heel aantal flinke bomen neerzetten!!</p>
<p><b>Mail 6</b></p>

Hoek Keldersfinster, Lykwei! De afslag van de Lykwei naar de Lidl een heel kaal stuk waar iedereen door heen banjerd ( inclusief mijn tuin) om dat je dan geen meter hoeft om te lopen via het pad!

Zou wel super zijn dat daar ook wat meer leuke boompjes zouden komen...🌳🌳🌳🌳🌳🌳🌳🌳🌳🌳🌳🌳

#### Mail 7

Wat ons betreft zou er op it Heafek tegenover It Bynt nr.37 wel een boom kunnen en wat struiken op de hoek van It Bynt op de hoek van nr.37 zodat het uitzicht op de kruising niet belemmerd wordt door auto's wat gevaarlijke situaties op levert.

Tevens mogen er wel struiken of bomen langs de Molkenkelder alleen moeten deze niet te dicht langs de waterkant want dan kan men er niet bij met het hekkelen.

#### Mail 8

Graag meer groen op het perceel met groenbestemming voor de pakhuizen aan It Tek.

Gezien het budget vermoed ik dat het inrichten van twee Tiny Forest locaties lastig wordt maar meer groen op het perceel voor de pakhuizen zonder dat sprake is van een Tiny Forest, is een mooi alternatief en gezien de bestemming ook een voor de hand liggende invulling.

Het idee van de hoge pakhuizen was o.a., zo staat me bij, dat deze de entree van Techum moesten markeren. Meer groen op het perceel ervoor doet denk ik meer recht aan de beeldkwaliteit van deze entree -en kan met de juiste inpassing de beoogde structuur juist versterken.

Ik kan me voorstellen dat de bomenrij aan It Tek wordt doorgetrokken naar de Nije Daam (dus voor de pakhuizen langs). Ik sprak een aantal weken geleden met Hans Mulder die aangaf dat de termijn waarbinnen de verdere inrichting plaatsvindt ook afhankelijk is van het tijdsbestek waarin de Nije Daam veiliger wordt gemaakt (en mogelijk rotondes worden aangebracht). Ik hoop in ieder geval dat het bouwverkeer zich ook netjes over een bomenlaan kan verplaatsen zodat we v.w.b. het aanbrengen van het groen niet afhankelijk zijn van het gereedkomen van de wijk Unia maar we zullen zien.

Voor behoud van bestaande structuren is het waarborgen van zichtlijnen waaronder een doorkijk vanaf de Nije Daam naar o.a. de groene Bleek van belang. Voor wat betreft het perceel voor de pakhuizen vind ik persoonlijk dat deze zichtlijnen kunnen worden gewaarborgd door meer groen achterop dit perceel aan te brengen (voor de verduidelijking heb ik een kaartje bijgevoegd). Met een juiste inpassing kunnen de woningen langs het water aan It Bynt, ook deels zichtbaar blijven.

Halverwege het perceel, in het verlengde van de woningen aan It Bynt en tegenover de Bleek, bevinden zich al een paar bomen waar de kinderen ook graag in spelen. Dit 'bosje' is denk ik een mooi aanknopingspunt en zou (vanuit de pakhuizen bekeken) achterwaarts kunnen uitgebreid. Een schelpenpadje tussendoor maakt het voor de wandelaars, die zich nu vaak over het fietspad verplaatsen, dan bovendien een aantrekkelijkere en veiligere wandelroute.

Daarnaast vind ik, dat grote bomen aan weerszijden van de Nije Daam niet zouden misstaan. Door een brede groenstrook en een brede ventweg naast de Nije Daam, is de afstand tussen de bebouwing aan weerszijden erg groot waardoor een relatie tussen deze bebouwing onderling lijkt te ontbreken. Bomen kunnen beide delen met elkaar verbinden waardoor één geheel van de wijk ter plaatse ontstaat. Ik kan me zo voorstellen dat dit aanvankelijk ook werd (of misschien nog steeds wordt) beoogd.

Tot slot vind ik dat op de langere termijn ook het fietspad van de Pionier naar de Nije Daam groener zou mogen worden. Daarmee wordt de overgang tussen de Overijsselselaan en de wijk Techum enigszins verzacht.

Bovendien ontstaat in dat geval, in samenhang met het treffen van voorgenoemde groenvoorzieningen, een mooie 'aaneengeregen groene fiets/wandelroute'.

#### Mail 9

Graag zouden wij zien dat de Nije Daam opgeknapt wordt en ook het stuk voor de woningen aan de Skuurre 1 t/m 3a) De toegangsweg (Nije Daam) is een enorm slecht aangezicht van onze mooie wijk. Ook de stoepen en de berm langs huurwoningen Skuurre kunnen wel een opfrisbeurt gebruiken.



#### Mail 10

Ik loop zelf al 4 jaar met een idee rond welke ik al eerder heb proberen te delen. Ik woon in het stukje lommerijk waar de bomen naar mijn mening helemaal een grote rol zouden moeten spelen.

Als wij onze straat uit fietsen dan komen we altijd op een erg drukke bouwweg uit waar een paar hekken zijn neergezet om het verkeer te remmen. Dit ziet er niet uit... Fietsers, voetgangers en auto's moeten allemaal gebruik maken van deze weg. Na een storm liggen de hekken deels in de sloot of staan scheef.

Ik zou heel graag een loop/fietspad zien in de groenstrook die achter de weg ligt. Hier is ruimte zat tussen de weg en de sloot. Je zou het kunnen aankleden met willekeurig een aantal bomen..

Met deze aanpassing voeg je meer groen toe aan de wijk en sluit je het lommerijk ook beter af t.o.v. de klamp. Daarnaast maak je de situatie een stuk veiliger door het verkeer te scheiden!



#### Mail 11

Tien jaar geleden las ik op internet de plannen van de gemeente mbt deze wijk. Ik ben zelf woonachtig op Greide, dit werd in de folder als "Lommerrijk" aangemerkt. Kijk in de Dikke Vandale om te lezen wat dit betekent. Lommerrijk is de wijk niet te noemen. De entree, Nije Daam is een schande voor de wijk. Na zoveel jaar zou deze wijk klaar mogen zijn. Greide wacht nog steeds op definitieve bestrating, reden is bekend, maar toch!

Verlichting laat in de hele wijk en de route ernaar toe, veel te wensen over. Bomen en beplanting is ver onder de maat. Persoonlijk voelt het of dat ik in de maling ben genomen door de gemeente. Ik betaal elk jaar netjes mijn OZB. Meer dan genoeg voor veel te weinig voorzieningen m.i.

Mijn vraag en oproep aan de gemeente; maak deze wijk af! Daar hebben de bewoners inmiddels wel eens recht op.

Ik hoop dat deze mail door jullie gedeeld wordt richting de gemeente. De reactie s op FB nav jullie oproep zegt meer dan genoeg.

#### Mail 12

Achter de garageboxen op de Nije Daam (de pakhuizen) ligt een driehoek stuk gras. Hier kunnen prima bomen geplant worden zoals het in het oorspronkelijke plan ook ooit bedoeld was! Misschien is het een idee om een boomplantdag te organiseren waar een ieder een boom kan kopen en deze dan samen met je kind te planten. Daarnaast dient de gehele Nije Daam te worden voorzien van een bomenrij.

#### Mail 13

Ik heb nog wel een paar ideetjes voor extra groen in de wijk:

- De hondenuitlaatplek. Hier stonden eerst wilgen, maar die zijn verwijderd bij het afgraven. Zou mooi zijn als er weer mooie wilgen zouden komen, bijvoorbeeld aan de rand, aan het water

- Een bijenlint tussen klamp en techum, om meer biodiversiteit te creëren. Zie ook:

<https://www.google.nl/amp/s/www.regioonline.nl/regio-leeuwarden/bijenlint-verbindt-elf-steden-friesland/amp/>

- een Tiny forest, ism ivn, zie ook <https://www.ivn.nl/tinyforest/initiatiefnemer-worden>

Misschien achter de Tiny houses?

Ben vanzelfsprekend bereid om mee te denken bij de uitvoering van de projecten.

#### Mail 14

Wij wonen zelf in Techum, en wonen er met veel plezier maar van ons mag het geheel nog wel wat meer aangekleed worden met bosjes, boompjes en planten... kortom er mag meer groen in de wijk! Ons idee hiervoor is dat op It Uleboerd ( het lange stuk aan de rand van de wijk dat uitkijkt op de klamp/ wiarda) wel meer groen mag komen... bijvoorbeeld in de vorm van bomen. Zeker omdat in de toekomst de Klamp wordt uitgebreid, is het wel mooi dat er bomen tussenstaan wat zorgt voor een goede afkadering van de wijk. Verder mogen er wat ons betreft meer bomen/ planten/ struiken komen als je de wijk binnenrijdt via de Molkenkelder. Met name het stuk op de Molkenkelder vanaf de school/ Techumerpleats richting Buorkerij. Dit stuk is erg kaal terwijl onze wijk een veel mooiere binnenkomer verdient! Geldt ook voor het binnenkomen via De Nije Daam.



Tevens is het stuk aan het Bynt dat uitkijkt op het Alddijp/ Overijsselselaan erg kaal. Ook hier mag wel wat mee gedaan worden in de vorm van struiken met bomen om het geheel meer aan te kleden en het aanblik vanaf de Overijsselselaan te verbeteren.

**Mail 15**

Ik zou het fijn vinden als er een hekwerk of haag rond het grasveld bij de familie schommel op it stee zou komen voor de veiligheid vd kinderen en honden poep te weren. Mijn dochter van 2 is nu al een paar keer onder de honden poep thuis gekomen

RUWE INPUT (VIA FACEBOOK)

**Wijkpanel De Zuidlanden**  
Gepubliceerd door Sint Smeding [?] · 1 februari om 15:43 · 🌐

Hoewel Techum nog niet klaar is, wil het wijkpanel graag samen met jullie inventariseren waar dit buurtschap nog extra groen kan gebruiken. Heb ook een idee waar extra bomen of groen niet zouden misstaan? Laat het ons weten!

Wat we met deze ideeën gaan doen lees je op onze website:  
<https://www.wijkpaneldezuidlanden.nl/.../waar-kan-techum-nog-...>

**WIKIPANELEZUIDLANDEN.NL**  
**Waar kan Techum nog groener?**  
Het wijkpanel inventariseert plekken waar er in Techum nog ruimte is voor extra bomen en groen.

1.090 mensen bereikt

Leuk · Opmerking · Delen

Alle opmerkingen

Schrijf een opmerking...

**Roel Veeman** Maak de wijk af met groen. De Nije Daam is de hoofdweg door de wijk maar ligt er sober bij. Betere bestrating, verlichting, bomen, struiken. Het lijkt in niets op Lommerrijk wonen zoals beloofd door de gemeente.  
Leuk · Beantwoorden · Chatbericht · 1 w

**Marrit Taekema** Ze mogen eerst het groen op De Nije Daam wel eens klaar maken. Het gras egaal en netjes en dan eventueel wat mooie bomen plaatsen. Een lelijk binnen komen in de wijk en ver op op nije daam is gras lelijk doordat er jaren vrachtwagens door gereden  
Leuk · Beantwoorden · Chatbericht · 1 w · Bewerkt

**Barbara de Haan** Marrit Taekema Hier ben ik het helemaal mee eens!  
Leuk · Beantwoorden · Chatbericht · 1 w

**Angela Jorritsma** En ik sluit me daar ook bij aan 😊  
Leuk · Beantwoorden · Chatbericht · 1 w

**Willy De Boer** Hoek Keldersfinster. Lykweil De afslag van Lykwei naar de Lidl een heel kaal stuk waar iedereen door heen banjerd ( inclusief mijn tuin) om dat je dan geen mete hoeft om te lopen via het pad! Zou wel super zijn dat daar ook wat leuke boompjes o.i.d. zouden komen... 🌳🌳🌳🌳🌳🌳  
Leuk · Beantwoorden · Chatbericht · 1 w · Bewerkt

**Sandra Roosma** Marrit Taekema helemaal mee eens! Leuk binnenkomst zo in de wijk. Beetje een parkje oid zou ook leuk zijn  
Leuk · Beantwoorden · Chatbericht · 1 w

**Esmée Zuur** Nije daam idd  
Leuk · Beantwoorden · Chatbericht · 1 w

**Gerry Draaisma-Dijkstra** Mee eens  
Leuk · Beantwoorden · Chatbericht · 6 d

**Soerish Badal** Nije Daam aanpakken.  
Leuk · Beantwoorden · Chatbericht · 6 d

**Marije Van Kaam Hulscher** Rij woningen aan de Molkenkeld tegenover de stadstuin. De lelijke rood/witte dingen vervangen groen.  
Leuk · Beantwoorden · Chatbericht · 1 w

**Jolanda Hokwerda** Marije Van Kaam Hulscher ja goed  
Leuk · Beantwoorden · Chatbericht · 6 d

**Esther Kuiper-Wiersma** Ja, en de auto's daar weg. Vrij erg onveilig met de geparkeerde auto's daar langs de weg  
Leuk · Beantwoorden · Chatbericht · 6 d

**Bernadette Veeman Babois** Esther Kuiper-Wiersma n eens. Rare rood witte blokken horen daar m.i niet. Verkeers situatie onveilig. Mag je daar wel je auto parkeren als bewoner?  
Leuk · Beantwoorden · Chatbericht · 6 d

**Margriet Boersma** Ik woon er niet maar kom er geregeld rood/Witte blokken zijn foei lelijk  
Leuk · Beantwoorden · Chatbericht · 4 d

Schrijf een antwoord...

**Annet Ronner** Het lijkt mij erg leuk als er knotwilgen worden geplaatst aan de slootkant van It Uleboerd. Ook zijn wij voor n "bloemstroken" in de wijk die wat minder vaak gemaaid (hoeveel) worden.  
Leuk · Beantwoorden · Chatbericht · 6 d

**Patricia Meijer** Jaa helemaal mee eens!  
Leuk · Beantwoorden · Chatbericht · 6 d

**Esmée Zuur** Maak gewoon alles eens af, verlichting, gras, bomen autos langs de weg die lasrig geparkeerd staan enz.  
Leuk · Beantwoorden · Chatbericht · 1 w

**Linda Gls** Zoals de meeste bewoners zeggen. De Nijedaam aanpakken. Maar ik vermoed haast dat dit ook wel in de planning staat Tijdens de bouw van de pakhuizen en het laatste stuk Skuorre kon er ook nog niet veel aan gedaan worden. Verder mijn complimenten over de Hameie en het plein op de Skuorre. Heel netjes geworden. En straks als alles groen is begint het hier al richting Lommerrijk te g  
Leuk · Beantwoorden · Chatbericht · 5 d · Bewerkt

**Sietze Keuning** Linda de grote boom moet nog komen op Skuorre dan is het klaar volgens mij...  
Leuk · Beantwoorden · Chatbericht · 5 d

**Linda Gls** Sietze Keuning oh mooi! waar komt ie? In het midden?  
Leuk · Beantwoorden · Chatbericht · 5 d

**Sietze Keuning** Linda rechts van het pad als je bij ons vandaan het pleintje op loopt  
Leuk · Beantwoorden · Chatbericht · 5 d

Schrijf een antwoord...

**Friedel Erdelmann** Nij Daam zeker als entre van de wijk maar ook Kerbiel. Half afgemaakt en veel verlichting is een drama. Dus Groen en Veiligheid.  
Algemeen: de gemeente en het projectbureau moeten nu eens uitvoeren wat beloofd is.  
Leuk · Beantwoorden · Chatbericht · 6 d

**Dieneke Los-Westera** Ook mee eens, Marrit. De Nije Daam aanpakken en er een mooie centrale straat in het midden van Techum van maken. Deze straat hoort het visitekaartje van de wijk te zijn!  
Leuk · Beantwoorden · Chatbericht · 1 w

**Gjelt Douma** Overal? Hebben jullie al een boom gezien buiten de prive tuin?  
Leuk · Beantwoorden · Chatbericht · 1 w

**Sietze Keuning** Boomplantdag organiseren om op bepaalde plekken in de wijk te gaan planten met kinderen zodat zij ook hun steentje bijdragen aan een groene wijk en over een aantal jaar kunnen zeggen dat zij het hebben aangelegd.  
Leuk · Beantwoorden · Chatbericht · 5 d

**Sandra Busstra** Mee eens Marrit dit ziet er niet uit. Hoor van veel mensen dat 't zo'n kale wijk is zo zonder bomen langs De Nije Daam  
Leuk · Beantwoorden · Chatbericht · 1 w

**Rene Tinga** Absoluut de Nije Daam aanpakken! Het is op dit moment een troosteloze toegangsweg van een mooie wijk! En ook het stuk 'gras' (lees onkruid) tegenover Skuorre 1 t/m 3a aanpakken AUB  
Leuk · Beantwoorden · Chatbericht · 1 w · Bewerkt

**Bernadette Veeman Babois** Nije Daam aanpakken en nu eindelijk eens mooi maken. Moet het visite kaartje van onze wijk zijn. Nu e e kale, niets zeggende weg.  
Leuk · Beantwoorden · Chatbericht · 1 w

**Linda Gls** Bernadette Veeman Babois daar ben ik het wel mee eens. Toont nogal onverzorgd. Maar ook mede doordat er vaak rommel in het water ligt. Dat moeten we ook zien te voorkomen.  
Leuk · Beantwoorden · Chatbericht · 5 d

**Angelique Bergsma-Blommaert** Nije Daam, dat knollenve aan het water bij de "klimboom". Lekker veel groen, paadje, veldbloemen. Niet te strak allemaal. En een duidelijk bord voor verkeer op de Nije Daam als je de wijk uitrijdt: rechts heeft voorrang ook fietsers die via de weg oversteken. Onduidelijke situatie in idem, verkeer van de Skuorre heeft daar voorrang, maar rijdt gewoon door.  
Leuk · Beantwoorden · Chatbericht · 6 d

**Gjalt Faber** Fijn om te horen dat Techum wijk graag groene is. Let wel dat de variatie aan groen en biodiversiteit ook groot moet zijn. Groen heeft veel voordelen voor natuur, biodiversiteit, CO2 en voor de gezondheid en draagt bij aan een duurzame Klimaatbestendige en Natuurinclusieve stad 🌳🌳🌳🌳🌳🌳  
Leuk · Beantwoorden · Chatbericht · 1 w

**Marcel Wieringa** Nije Daam ziet er niet uit idd. Boompjes, veldjes langs t water. Dan is t daar leuk spelen, vissen etc.  
Leuk · Beantwoorden · Chatbericht · 1 w

**Kirsten Hoeven** De Nije daam inderdaad dan helemaal t de greide. Is echt een troosteloze boel nu. Zou een hele mooie bomenlaan kunnen worden. Tegenover de pakhuizen zou w moois gedaan kunnen worden met al dat woekerende groen rommel. Misschien een mooie boomgaard? Wat leuke "hindemissen" erin voor de buitensporters? En bijvoorbeeld hondenpoepvrij!!!  
Leuk · Beantwoorden · Chatbericht · 2 d

**Michelle van Brederode-Smit** Plein It Bynt/heafek staat er zellig bij met een onkruidveld. Ook de rest van de wijk mag groen hebben!  
Leuk · Beantwoorden · Chatbericht · 6 d · Bewerkt

**Esther Kuiper-Wiersma** Buurkerij in het grasveld. Ooit bij de deur twee dode bomen verwijderd maar "dit gat" in de bomenbeplanting is nooit opgevuld. Graag hier weer twee toevoegen.  
Leuk · Beantwoorden · Chatbericht · 6 d

**Einah Pets** Alle straten en pleintjes kunnen wel groen gebouwd worden nu nog een kale bedoening in de hele wijk.  
Leuk · Beantwoorden · Chatbericht · 6 d

**Wiedia Groen** Bourkerij Iomerk: bomen, verlichting, verkeershekken weg maar iets anders voor terug voor de bomen en alle bermen egaliseren.  
Leuk · Beantwoorden · Chatbericht · 6 d · Bewerkt

**Chris Oosterhuis** De wilde bloemen die gepland zouden worden tussen techum/fietspad en het ketelhuis. Nu zomers een dode onkruid 🙄  
Leuk · Beantwoorden · Chatbericht · 5 d

**Jolanda Hokwerda** Bomen in de straat buurkerij bij de Parkeerplekken, op het niet groene stuk. Uleboerd, straatdeel langs de weilanden. Nijedaam tegenover het speelveld, vangt ook mooi wat wilde bloemen.  
Leuk · Beantwoorden · Chatbericht · 1 w

**Lianne van der Veen-Oosterbaan** Gezien er wellicht nog gebouwd gaat worden aan het nieuwe buurtschap Unia (midden allemaal doorgaan) dan zal er voorlopig vast nog niet veel Nije Daam gebeuren...  
Leuk · Beantwoorden · Chatbericht · 2 d

**Margot Visser-Bochane** Inderdaad Marrit, Nije Daam kan wel groen gebruiken!  
Leuk · Beantwoorden · Chatbericht · 1 w

**Hennie Greuter** De toegangsweg De Nije Daam opknappen groen.  
Leuk · Beantwoorden · Chatbericht · 1 w

**Solong Masher** Nije daam, zeker aanpakken!  
Leuk · Beantwoorden · Chatbericht · 1 w

**Femke Jongsma** Ik sluit me aan bij aanpakken Nije Daam, van de wijk 🙄  
Leuk · Beantwoorden · Chatbericht · 1 w

**Angela Jorritsma** Wat leuk is zijn fruitbomen en struiken in de wijk.  
Leuk · Beantwoorden · Chatbericht · 6 d

**Petra Schendelaar** It stee bij de vogelnest schommel  
Leuk · Beantwoorden · Chatbericht · 2 d

**Anja Miedema** Nije Daam en veldje naast de de garage pakhuizen  
Leuk · Beantwoorden · Chatbericht · 2 d

**Chris Roorda** Nije Daam, Molkenkelder en Buurkerij graag  
Leuk · Beantwoorden · Chatbericht · 1 w

**Natalia Boorsma** Bomen bij Buurkerij!  
Leuk · Beantwoorden · Chatbericht · 1 w

**Gertjan Teitsma** Buurkerij achter met wat speel toestellen of bij de fitness daar mooi wat groen en bomen op het grasveld achter de huizen  
Leuk · Beantwoorden · Chatbericht · 1 w

**Jolanda Hokwerda** Gertjan Teitsma daar komt in het veld het e.e.a.  
Leuk · Beantwoorden · Chatbericht · 1 w

**Gertjan Teitsma** Wat bedoel je met e.e.a Jolanda Hokwerda  
Leuk · Beantwoorden · Chatbericht · 5 d

**Jolanda Hokwerda** Gertjan Teitsma zie de berichten in de groep techumerpleintje  
Leuk · Beantwoorden · Chatbericht · 5 d

Schrijf een antwoord...

**Erik de Groot** Nije Daam en een parkje aanleggen achter de garage's naast de "Pakhuizen" boomplantdag met de kinderen  
Leuk · Beantwoorden · Chatbericht · 5 d

**Boukje Sloot** Het zou fijn zijn als er bij de inrichting ook rekening gehouden wordt met biodiversiteit zoals aantrekkelijke struiken (bessen) voor bijvoorbeeld vogels.  
Leuk · Beantwoorden · Chatbericht · 5 d

**Anja Nagel** Nije Daam! En binnenplein Middelhiem ipv dat grote Mooi speeltuintje erbij  
Leuk · Beantwoorden · Chatbericht · 6 d

**Jan Visser** Maak van De Nije Daam een mooie laan.  
Leuk · Beantwoorden · Chatbericht · 1 w

**Carmen Broersma-van Eijs**  
Leuk · Beantwoorden · Chatbericht · 3 d

**Bas Dijkstra** Mail gestuurd 🙄  
Leuk · Beantwoorden · Chatbericht · 1 w

**Petra Schendelaar** Bekend al bij it stee speeltuin  
Leuk · Beantwoorden · Chatbericht · 1 w

**Rene Tinga** Elsa Tinga Tessa Moen Anne-Joleyn Kolk Anja Penninga Trung Ho Jeanine Gerrits Annemiek van den Bosch Barbara de Haan Jeroen Posthuma Anja de Jong  
Leuk · Beantwoorden · Chatbericht · 1 w

**Anja Miedema** Marga Breebaart  
Leuk · Beantwoorden · Chatbericht · 2 d

**Marga Breebaart** Dank je wel Anja...meer biodiversiteit Gjalp voorstelt, met wilde bloemenbermen, met fruitbomen, struiken, aan it Uleboerd en Nije Daam (visitekaartje) fruitbomen planten, aanleggen van het destijds beloofde veldje naast de garage bij de pakhuizen, kortom een mooi gebied geheel met ook meer bankjes in de wijk.  
Leuk · Beantwoorden · Chatbericht · 1 d

## 7.2 Ecologisch advies

In het advies wordt ingegaan op de mogelijkheden voor met name het gebied tussen Techum en De Klamp (Techumerfjild).

## Advisering ecologische doelen Zuidlanden

**Opdrachtgever** Gemeente Leeuwarden  
**Referentie** Strijkstra, R.J. 2019. Advisering ecologische doelen Zuidlanden. A&W-notitie 3339. Altenburg & Wymenga ecologisch onderzoek, Feanwâlden.

**Projectcode** 3339  
**Status** concept  
**Datum** 16 december 2019  
**Projectleider** R. Strijkstra  
**Autorisatie** R. Strijkstra



**Altenburg & Wymenga ecologisch onderzoek bv**  
Suderwei 2  
9269 TZ Feanwâlden  
tel. 0511 – 474764  
email: info@altwym.nl  
website: www.altwym.nl

## 1. Inleiding

De gemeente Leeuwarden heeft Altenburg en Wymenga ecologisch onderzoek bv gevraagd om een ecologisch advies uit te brengen ten aanzien van de inrichting van de Zuidlanden tussen de buurtschappen Techum en de Klamp, hierna genoemd het plangebied. Bij deze advisering is uitgegaan van het volgende:

- Het is een wens om in het gebied qua natuurwaarden aan te sluiten bij de natuurwaarden in de omgeving
- Er kan ook uitgegaan worden van het aanbrengen van nieuwe structuren die nieuwe natuurwaarden in het gebied brengen
- Er wordt belang gehecht aan beschermde en minder algemene natuurwaarden
- De nieuwe natuurwaarden moeten aansluiten bij het gebruik van de omgeving en mogelijk het gebied zelf.

Deze notitie is een weerslag van de brainstormsessie die op 27 augustus 2019 heeft plaatsgevonden. Hierbij was Roel Strijkstra van ons bureau aanwezig. De in deze sessie zijn op basis van de verschillende input, waaronder de ecologische, conceptuele schetsen gemaakt. Een van deze schetsen, namelijk de schets waarbij het water en de oevers voor de boezem komen te liggen, zijn betrokken bij het opstellen van dit document. Deze schetsen zijn ons op 31 oktober toegezonden.

## 2 Advisering

### Belangrijke natuurwaarden

De omgeving van de Zuidlanden tussen Techum en De Klamp bestond in oorsprong uit een zeer open landschap, doorsneden met sloten, bredere vaarten, boerderijen met omzoming door bomen.

In dit landschap waren natuurwaarden (potentieel) aanwezig. Belangrijk waren:

- Planten in oeverzones van wateren
- Planten in wateren
- Graslandplanten
- Ongewervelde (water)dieren
- Vissen
- Amfibieën
- Weidevogels
- Vogels (o.m. Buizerd, Kerkuil, Roek, Weidevogels, Watervogels)
- Zoogdieren als kleine marterachtigen, Haas, Mol etc.
- Vleermuizen

Uiteraard waren de soorten die zich manifesteerden de soorten die bij dit landschap pasten.

Sinds de start van de bebouwing in de Zuidlanden is een deel van de bovenstaande soorten uit het gebied verdwenen. Weidevogels zijn bijvoorbeeld niet meer aanwezig. Van de overige soorten kan gesteld worden dat het leefgebied in de Zuidlanden veel kleiner is geworden. Het gaat daarbij om het integraal verloren gaan van leefgebied (door afname van landoppervlak, verandering van ligging van wateren) of om delen daarvan (delen van foerageergebied voor vogels en zoogdieren).

### Kansen in het plangebied

Een aantal van de bovenstaande natuurwaarden kan in het plangebied niet meer voortbestaan of teruggebracht worden door aanpassing van de structuur. Het gebied heeft een te kleine oppervlakte en is te veel ingesloten om bijvoorbeeld nog succesvol te worden gebruikt als

leefgebied voor Weidevogels en Wilde ganzen. Er zijn echter op deze schaal en mate van beslotenheid nog steeds mogelijkheden om een natuurlijke verscheidenheid aan soorten en mogelijkheden te geven.

Om te beginnen is daarvoor de aanwezigheid specifiek leefgebied noodzakelijk. Om aan te sluiten bij de oorspronkelijke toestand ligt het voor de hand om te denken aan structuren als grasland, waterpartijen met een natuurvriendelijke oever en kleine bosschages van bijvoorbeeld Wilg en/of populier. Een beeld daarvan wordt gegeven in onderstaande schets. Aan de hand van deze schets wordt in de onderstaande tekst aangegeven welke structuren van belang zijn voor welke soorten of soortgroepen.

### Water en oevers boezem



De voornaamste aanpassingen in het gebied zijn gericht op het creëren van:

1. Breed open water met een gegolfde en natuurvriendelijke oever
2. Kleine bosschages van Wilg en/of Populier
3. Enkele besloten compartimenten/percelen, omzoomd door bomen
4. Soortenrijke graslanden.

### Breed open water met een gegolfde en natuurvriendelijke oever

Dit landschapselement is van belang voor:

- Leefgebied: Planten in oeverzones van wateren
- Leefgebied: Planten in wateren
- Leefgebied: Ongewervelde (water)dieren
- Leefgebied: Ongewervelde dieren (insecten)
- Leefgebied: Vissen (bijvoorbeeld Bittervoorn)
- Voortplantings- en leefgebied: Amfibieën (Meerkikker, Bastaardkikker, Bruine kikker)

- Voortplantings- en foerageergebied: Vogels (o.m. Watervogels als eenden en Meerkoet, kleinere vogels van park en tuin)
- Voortplantings- en foerageergebied: Zoogdieren als (spits)muizen, kleine marterachtigen, Haas, Mol etc.
- Foerageergebied: Vleermuizen als Meervleermuis en Watervleermuis.

In de dimensionering op de schets kan het bredere water prima worden gebruikt in deze zin. Optimalisering kan door de aanleg van een brede langzaam oplopende oeverzone, bijvoorbeeld een rietzone.

#### ***Kleine bosschages van Wilg en/of Populier***

Dit landschapselement is van belang voor:

- Leefgebied ongewervelde dieren (Insecten)
- Voortplantings- en leefgebied (waaronder overwintering): Amfibieën (Pad, Bruine kikker)
- Voortplantings- en foerageergebied: Vogels (kleinere vogels van park en tuin, kraaiachtigen)
- Voortplantings- en foerageergebied: Zoogdieren als kleine marterachtigen, Haas, Mol etc.
- Foerageergebied: Vleermuizen als Meervleermuis en Watervleermuis.

Wilgenbosjes zijn gesitueerd op lage delen in het grasland. Wilgenbos heeft hier een belangrijke functie vanwege de aantrekkingskracht van de bloei op insecten in het vroege voorjaar, wat een gunstige invloed heeft op het foerageren van vleermuizen en vogels. Populier bereikt een grote hoogte, en kan aantrekkelijk zijn voor bijvoorbeeld Buizerd.

#### ***Enkele besloten compartimenten/percelen, omzoomd door bomen***

Dit landschapselement is van belang voor:

- Voortplantings- en leefgebied: Amfibieën (Gewone pad, Bruine kikker)
- Voortplantings- en foerageergebied: Vogels (kleinere vogels van park en tuin, kraaiachtigen)
- Voortplantings- en foerageergebied: Zoogdieren als kleine marterachtigen
- Foerageergebied: Vleermuizen als Gewone dwergvleermuis, Ruige dwergvleermuis.

De ligging van dit gebied is aan de westkant, tegen Techum aan. het belang van de beslotenheid zit hem in de waarde als foerageergebied voor vleermuizen, die mogelijk gerelateerd zijn aan de nieuwe wijk Techum.

#### ***Soortenrijke graslanden***

Dit landschapselement is van belang voor:

- Leefgebied: graslandplanten
- Leefgebied: Ongewervelde dieren (insecten)
- Leefgebied: Amfibieën (Gewone pad, Bruine kikker)
- Foerageergebied: Vogels (o.m. Watervogels als eenden en Meerkoet, kleinere vogels van park en tuin)
- Voortplantings- en foerageergebied: Zoogdieren als kleine marterachtigen, spits(muizen) Haas, Mol etc.

De graslanden in huidige staat zijn niet goed ontwikkeld. Voor een optimale ontwikkeling is het noodzakelijk om een maai/begrazingsbeheer toe te passen dat is afgestemd op een positieve ontwikkeling. In grote lijnen is het advies om de graslanden te gaan beheren als hooiland met nabeweidning. Dit wil zeggen, maaien na 1 juli en dan laten begrazen. Indien begrazing niet kan worden toegepast is in september nog een maaibeurt nodig. Het maaisel dien te worden

afgevoerd. Om het beheer te optimaliseren in termen van biodiversiteit zou kunnen worden gedacht aan fasering van het maaien, het over laten staan van kleine delen van het grasland en het laten ontstaan van kleine ruigtes. Wat betreft inrichting wordt een lichte begreppeling aanbevolen voor het aanbrengen van meer afwisseling in structuur en voor de afwatering.

#### ***Overige kansen in relatie tot het gebied buiten het plangebied.***

Twee punten bij de inrichting van het plangebied kunnen in verband gebracht worden met de relatie van het plangebied en de gebieden erbuiten. Hierbij kan onderscheid worden gemaakt tussen:

1. Ecologische verbindingen met buitengebied en andere delen van de Zuidlanden
2. Relaties met natuurwaarden in de bebouwing van de nieuwe wijken

#### ***Ecologische verbindingen***

Bij de realisatie van het plangebied verdient het aanbeveling om de wateren te laten aansluiten bij de Wirdumerfeart en het Alldijp waardoor beweging van dieren via water mogelijk is met de omringende gebieden. Hierbij is het van belang om ook oeververbindingen mee te nemen in de verbinding. De Wirdumervaart is volgens onze informatie al geschikt als doorgaande verbinding voor vissen en bijvoorbeeld de Otter. Hier zijn recent onderdoorgangen gerealiseerd onder de Wergeasterdyk in het kader van een vaarroute. Deze zouden in principe nog geoptimaliseerd kunnen worden voor Otter, door het aanbrengen van geleidende rasters rondom de onderdoorgang Wergeasterdyk. Dit geldt ook voor het Alldijp, dat langs de Nije daam loopt en de Overijsselse laan kruist. Beide wateren vormen een verbinding voor waterdieren.

Vanuit het gebied ligt een aantal mogelijkheden voor droge ecologische verbindingen. Voorbeeld hiervan zijn enkele wegen die tussen de (toekomstige) bebouwing door lopen: de Sudertrimdielsdyk en de Nije daam. Deze wegen zijn aangelegd met vrij brede berm. De openheid van deze berm en de ligging tussen bebouwing maken deze niet geschikt als verbindingzone voor grotere diersoorten als Ree en Haas. Deze diersoorten zullen nadat de bebouwing voltooid is naar alle waarschijnlijkheid geen gebruik meer maken van dergelijke corridors.

Voor kleinere dieren kunnen deze beide wegen echter wel van belang zijn. Het gaat dan om soorten als kleine marterachtigen, muizen, amfibieën en insecten. Deze soorten hebben belang bij schuilmogelijkheden en mogelijkheden voor eventuele verblijfplaatsen en een gevarieerde plantengroei. Als deze eigenschappen in de berm aanwezig zijn zal het gebruik door deze diersoorten minimaal zijn. Bij schuilmogelijkheden kan worden gedacht aan laagblijvende bosschages (bijvoorbeeld wilgenstruweel) of ruigtes die met niet te grote tussenafstanden in de berm aanwezig zijn, of aan brede vlakke slootoevers met riet, ruigte of bosschages. Deze kunnen naast de functie als dekking ook dienst doen als verblijfplaats, bijvoorbeeld voor muizen, of als winterverblijfplaats voor amfibieën en zo een functie vervullen in een netwerk.

De Overijsselse laan is een vrij brede en drukke weg. Het Alldijp kruist deze weg met een onderdoorgang die in principe geschikt lijkt als corridor. Hier zou nog naar de functionaliteit gekeken kunnen worden wat betreft de kruising met de Nije daam, zodat deze indien nodig ook geschikt gemaakt kan worden voor droge passages. Ter hoogte van de aansluiting van de Sudertrimdielsdyk op de Overijsselse laan is een analyse van de oversteekmogelijkheden ook op zijn plaats, wanneer de Sudertrimdielsdyk kan worden opgewaardeerd voor kleine dieren.

***Ecologische relaties met bebouwing***

Het gebied kan via water of lijnvormige begroeiing een ecologische verbinding hebben met de bebouwing in de omgeving. De kans is groot dat ecologische waarden in de bebouwing (vleermuizen, vogels) een relatie hebben of zullen ontwikkelen met het plangebied. De inrichting van het plangebied zoals beschreven voorziet in de mogelijkheid van het plangebied als foerageergebied. Omdat dit zo is kan ook binnen de bebouwing worden gestreefd naar een ecologische optimalisatie, bijvoorbeeld door het aanbrengen van nestkasten of vleermuisverblijven.